

# 達德能源集團

## 噪音與生態環境監測摘要

(107 年第 4 季)

### 一、本集團環境監測計畫項目及執行監測單位

#### 1. 本摘要之風場

開發計畫	風場名稱
苗栗縣後龍鎮設置風力發電廠興建計畫	後龍風場
苗栗縣竹南鎮、通霄鎮、苑裡鎮設置風力發電廠興建計畫	通苑風場
台中市大安區、大甲區設置風力發電廠興建計畫	台中大安大甲風場
台中市大豐風力發電廠興建計畫	台中大豐風場
彰濱工業區設置風力發電機開發計畫	彰濱工業區風場

#### 2. 監測計畫項目及委託執行監測單位

監測計畫項目	委託執行監測單位
噪音與振動	台旭環境科技中心股份有限公司
環境生態	民享環境生態調查有限公司

### 二、相關鳥、蝙蝠及植物生態調查方法與範圍

#### 1. 鳥類生態調查方法

(1) 後龍風場、通苑風場、台中大安大甲風場及台中大豐風場：

- A. 調查方法：採用定點調查法。每次調查於各定點進行一次調查。
- B. 調查時段：陸域鳥類白天時段於日出後三小時內完成；夜間時段則於七點至九點完成。水鳥調查則配合潮汐週期，在農曆初一或十五潮水適合的數天內，選擇白天高潮前兩個小時內完成調查。
- C. 記錄方法：主要以目視並使用 10×25 雙筒望遠鏡輔助觀察，並輔以鳥類之鳴唱聲進行種類辨識。有關數量之計算需注意該鳥類其活動位置與行進方向，以避免對同一隻個體重複記錄。以鳴聲判斷資料時，若所有的鳴叫均來自相同方向且持續鳴叫，則記為同一隻鳥。夜間觀察時以大型探照燈輔以鳥類鳴聲進行觀察記錄。
- D. 名錄製作及物種屬性判別：所記錄之鳥種依據 A. 中華民國野鳥學會鳥類紀錄委員會審定之「2017 年台灣鳥類名錄」(2017)，B. 行政院農業委員會中華民國 106 年 3 月 29 日農林務字第 1061700219 號公告之「保育類野生

動物名錄」，進行名錄製作以及判別其稀有程度、居留性質、特有種、水鳥別及保育等級等。另為避免重複計數所造成之誤差，名錄呈現以每物種每次調查之最大數量呈現。

## (2) 彰濱工業區風場：

- A. 圓圈法：依據空照圖判釋，於不同植被類型各選擇定點，每次調查均進行三次重複。調查時段白天於日出後三小時內完成，夜間則於 7~9 點完成。調查人員手持 GPS 定位，並在一地點停留 6 分鐘，記錄半徑 100 公尺內目視及聽到的鳥種、數量、相距距離等資料；若鳥種出現在 100 公尺之外僅記錄種類與數量。主要以目視並使用 10×25 雙筒望遠鏡輔助觀察，並輔以鳥類之鳴唱聲進行種類辨識。有關數量之計算需注意該鳥類活動位置與行進方向，以避免對同一隻個體重複記錄。以鳴聲判斷資料時，若所有的鳴叫均來自相同方向且持續鳴叫，則記為同一隻鳥。夜間觀察時以大型探照燈輔以鳥類鳴聲進行觀察記錄。
- B. 繁殖鳥穿越線法：依不同階段於設定範圍內劃設 20 公尺及 50 公尺間隔穿越線，調查時沿穿越線行進，行進速率約為時速 1.5~2.5 公里。若遇小燕鷗、燕鴿、東方環頸鴿、小雲雀等草地裸地繁殖巢，則以 GPS 記錄位置及相關資訊。
- C. 名錄製作及物種屬性判別：所記錄之鳥種依據 A. 中華民國野鳥學會鳥類紀錄委員會審定之「2017 年台灣鳥類名錄」(2017)、B. 行政院農業委員會於中華民國 106 年 3 月 29 日農林務字第 1061700219 號公告之「保育類野生動物名錄」，進行名錄製作以及判別其稀有程度、居留性質、特有種、水鳥別及保育等級等。鳥類生態同功群主要係採用林明志 (1994) 之定義，並參考尤少彬 (2005)、池文傑 (2000)、戴漢章 (2009) 研究。

## 2. 蝙蝠生態調查方法

針對空中活動的蝙蝠類，調查人員於傍晚約 pm5:00 開始至入夜，觀察調查範圍內是否有蝙蝠飛行活動，若發現飛翔的蝙蝠，則藉由體型大小、飛行方式，再配合蝙蝠偵測器 (Anabat SD1 system) 偵測到頻率範圍辨識種類及判斷數量。

## 3. 植物生態調查方法

### (1) 調查方式

於選定調查範圍內沿可及路徑進行維管束植物種類調查，包含原生、歸化及栽植之種類。如發現稀有植物，或在生態上、商業上、歷史上 (如老樹)、美學上、科學與教育上具特殊價值的物種時，則標示其分佈位置，並說明其重要性。

### (2) 鑑定及名錄製作

植物名稱及名錄主要依據「Flora of Taiwan」(Huang et al., 1993-2003) 製作。將發現之植物種類一一列出，依據科屬種之學名字母順序排序，附上中名，並註明生態資源特性 (徐國士, 1987, 1980; 許建昌, 1971, 1975; 劉棠瑞,

1960；劉瓊蓮，1993)。稀特有植物之認定則配合「植物生態評估技術規範」中所附之台灣地區植物稀特有植物名錄。

### (3) 樣區設置

於調查範圍適當區域視情況而定設置 2~3 處 10x10 公尺樣區，於樣區中記錄其中胸高直徑 (DBH) 大於等於 1 公分之木本植物名稱、胸高直徑及株數，以及林下地被層之植物種類及覆蓋度。對於森林之結構層次、種類組成，主要優勢種類詳加描述，並於風場影響範圍外的實驗組周邊區域，各設置一處對照組監測比較風機運作對於植物生長的影響。

#### 4.各風場生態調查範圍

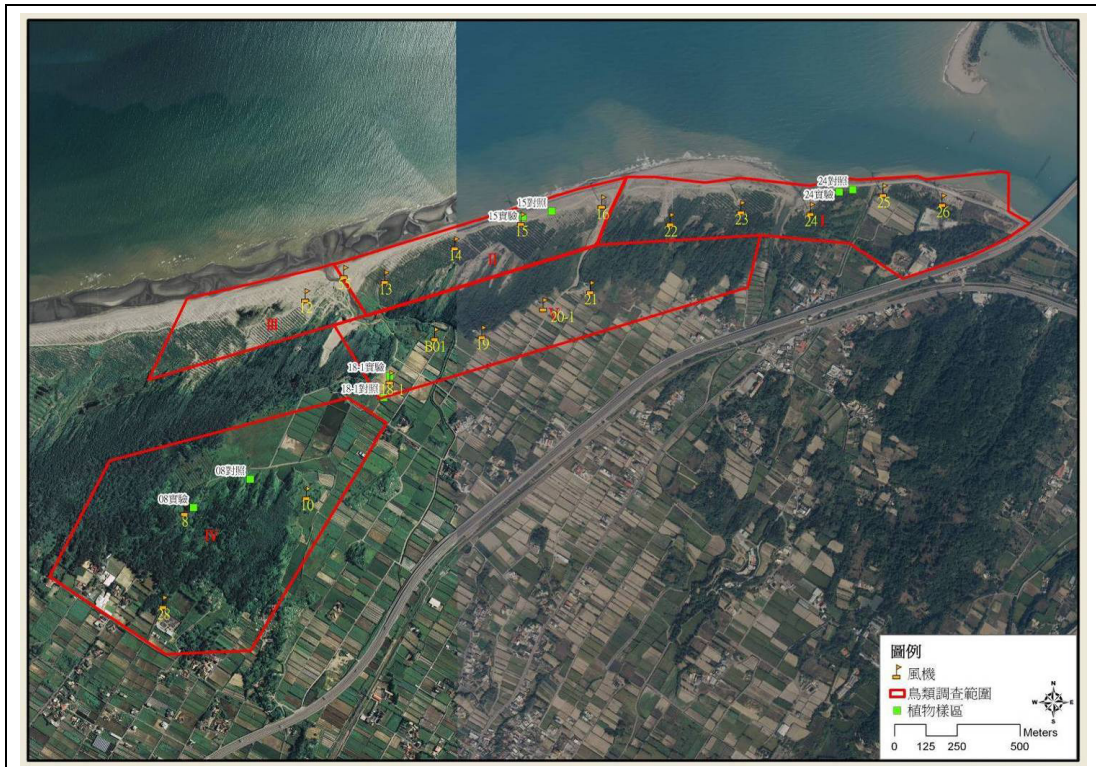


圖 1-1 後龍風場



圖 1-2 後龍風場

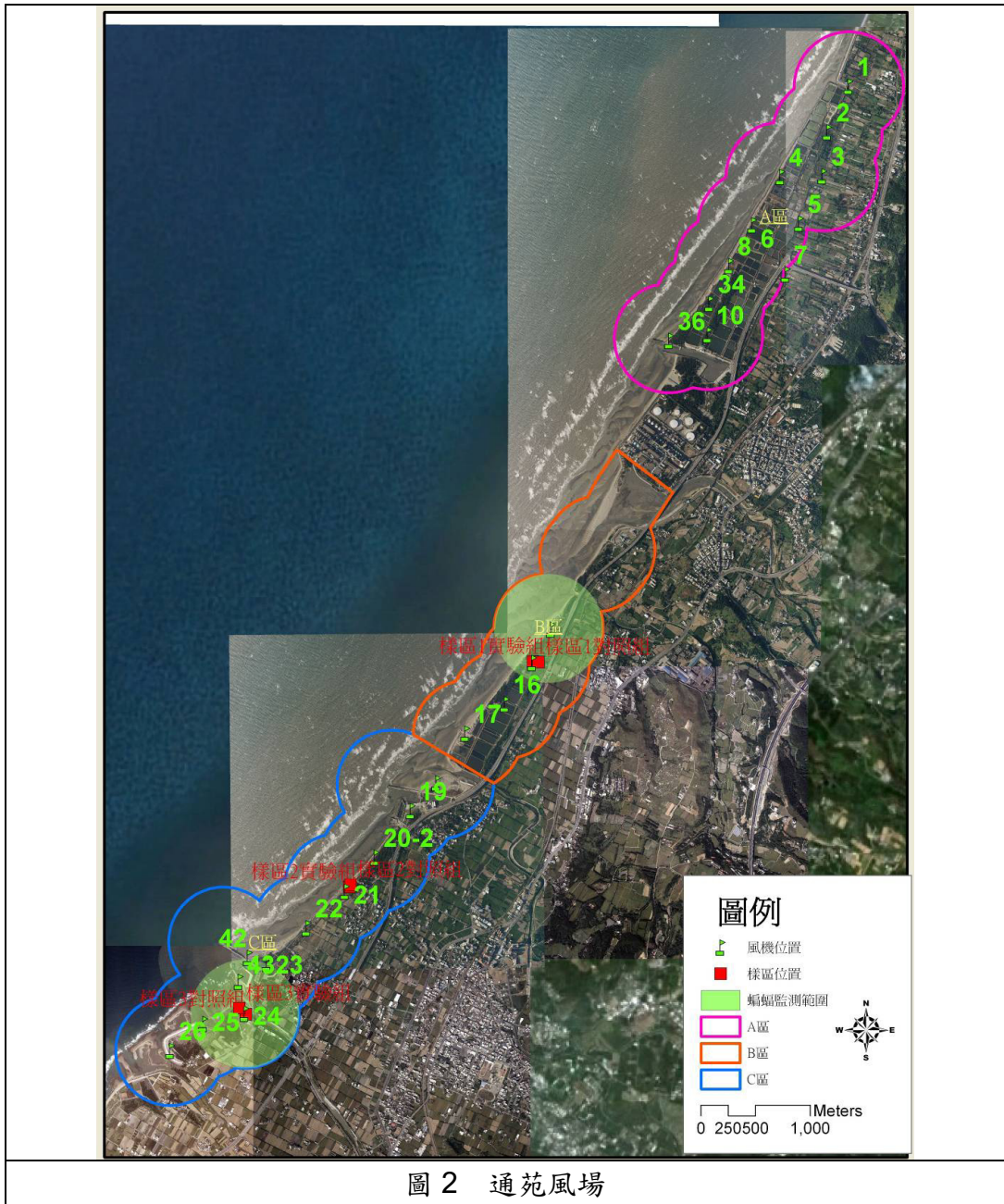


圖 2 通苑風場





圖 4 台中大豐風場第 70 號風機

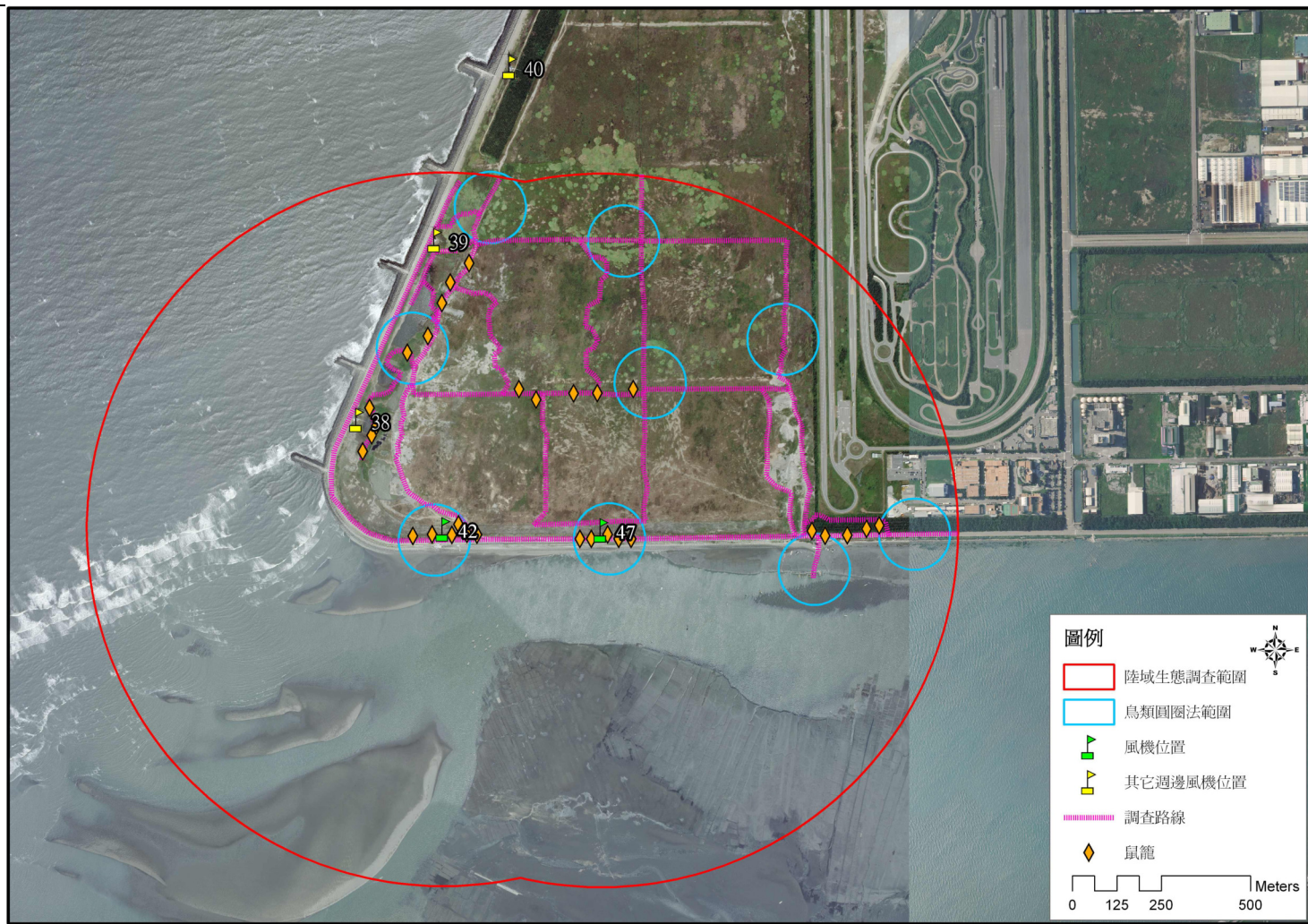


圖 5 彰濱工業區風場第 42 及 47 號風機



### 三、噪音監測與現行法規說明

項目	說明
噪音監測	噪音（全頻及低頻）監測項目為 L <sub>日</sub> 、L <sub>晚</sub> 、L <sub>夜</sub> ，監測頻率為每季乙次，每次連續 24 小時。
現行法規	全頻及低頻噪音 103 年 2 月 5 日前適用工廠管制標準，之後適用風力發電機組噪音管制標準。

### 四、本集團開發計畫環境監測結果摘要表

風場名稱	附表
後龍風場	附表 A
通苑風場	附表 B
台中大安大甲風場	附表 C
台中大豐風場	附表 D
彰濱工業區風場	附表 E

### 五、異常情形

107 年 10 月~12 月監測結果並未發現因施工與風機運轉造成陸域動、植物生態及噪音異常之情形發生。

附表 A-1 後龍風場營運期間噪音監測結果

監測日期	海口聚落																第二類 噪音管 制區標 準值	
	103 年	104 年				105 年				106 年				107 年				風機
	11/17	2/13	5/21	8/25	11/25	1/9	4/25	8/15	11/21	2/16	5/3	8/10	10/18	1/15	4/19	7/16	10/11	
全頻噪音(室內)																		
L <sub>日</sub>	51.0	37.5	39.3	43.6	45.3	42.1	40.5	38.7	40.5	36.9	38.5	44.7	40.0	38.5	34.2	37.3	47.5	陳情人 居所室 內增量 管制
L <sub>晚</sub>	50.5	31.4	36.3	38.0	42.1	40.5	39.5	35.2	31.2	31.7	37.8	36.5	39.7	31.0	35.2	34.2	48.0	
L <sub>夜</sub>	50.3	30.3	39.1	34.8	46.9	42.5	43.1	49.3	34.0	30.8	34.9	41.4	37.2	24.8	32.4	32.2	46.0	
低頻噪音(室內)																		
L <sub>日,Lf</sub>	34.5	23.9	28.5	30.7	34.4	34.0	34.3	31.9	28.5	28.6	28.7	31.5	33.7	26.1	24.4	26.0	34.9	39
L <sub>晚,Lf</sub>	36.3	21.9	22.0	31.2	34.8	29.5	28.9	25.2	21.0	21.5	21.6	27.6	33.1	21.8	28.3	29.1	35.0	39
L <sub>夜,Lf</sub>	34.2	20.6	20.4	29.5	35.3	30.9	26.3	26.1	23.1	23.3	22.7	28.7	32.5	22.2	21.6	19.8	33.5	36

備註：海寶里海口聚落為「變更審查結論暨第二次環境影響差異分析報告」變更後之測點。

附表 A-2 後龍風場營運期間噪音監測結果

監測點	水圳尾聚落												第二類噪音管制區標準值
	105 年				106 年				107 年				風機
監測日期	1/9	4/25	9/21	11/21	2/16	5/3	8/10	10/18	1/15	4/19	7/16	10/11	
全頻噪音(室內)													
L <sub>日</sub>	40.1	37.0	34.2	31.0	30.1	33.8	43.4	41.6	39.4	39.5	32.4	46.3	陳情人居所室內增量管制
L <sub>晚</sub>	33.3	29.1	31.4	25.2	28.2	40.9	35.8	42.5	40.5	37.7	28.8	45.7	
L <sub>夜</sub>	34.7	43.9	26.2	26.8	29.5	35.0	38.6	42.3	40.4	41.8	29.5	43.2	
低頻噪音(室內)													
L <sub>日,Lf</sub>	27.8	21.1	24.4	23.2	17.7	23.8	23.6	28.0	24.0	28.3	18.7	34.0	39
L <sub>晚,Lf</sub>	33.4	16.8	20.8	17.0	12.3	26.1	20.4	28.2	23.0	25.6	22.1	34.6	39
L <sub>夜,Lf</sub>	33.1	37.8	17.0	19.3	16.0	18.4	21.4	27.7	19.4	26.1	18.4	31.1	36

備註：

- 1.水尾里水圳尾聚落為「變更審查結論暨第二次環境影響差異分析報告」變更後之測點。
- 2.經查 105 年 4 月 25~26 日水圳尾測點噪音監測報告之現場紀錄，夜間 23:00 至翌日 06:00 測值偏高，經向住戶確認為開啟的冷氣運轉所致。本公司將測點移至對面民房後，監測結果已無異常。

附表 A-3 後龍風場施工及營運期間陸域動物生態  
 監測結果摘要表-鳥類歷次監測結果比較

年/月	類別	鳥類		
		科	種	隻次
100年5月(施工前)		18	31	706
100年7月(施工中)		18	28	752
100年9月(施工中)		23	33	1,567
100年10月(施工中)		20	37	1,004
100年12月(施工中)		23	37	678
101年1月(施工中)		15	23	296
101年3月(施工中)		22	43	838
101年4月(施工中)		24	43	1,156
101年5月(施工中)		19	32	634
101年7月(施工中)		16	26	722
101年9月(施工中)		17	27	950
101年10月(施工中)		17	28	855
101年12月(施工中)		30	57	2,659
102年1月(施工中)		26	44	2,217
102年3月(施工中)		29	49	1,980
102年4月(營運)		22	43	1,165
102年5月(營運)		26	53	1,784
102年7月(營運)		14	26	883
102年9月(營運)		22	35	769
102年10月(營運)		25	38	1,272
102年12月(營運)		24	37	969
103年1月(營運)		21	31	745
103年3月(營運)		28	54	2,930
103年4月(營運)		29	54	1,496
103年5月(營運)		23	39	1,601
103年7月(營運)		17	27	781
103年9月(營運)		23	37	1,157
103年10月(營運)		20	32	1,735
103年12月(營運)		21	38	1,065
104年1月(營運)		22	35	1,076
104年3月(營運)		26	49	4,229
104年4月(營運)		24	42	1,347
104年5月(營運)		22	41	1,389
104年7月(營運)		24	45	4,575
104年9月(營運)		26	47	2,803
104年10月(營運)		22	43	3,812
104年12月(營運)		23	45	2,066
105年1月(營運)		27	53	2,094
105年3月(營運)		33	62	5,707
105年4月(營運)		26	53	1,887
105年5月(營運)		25	47	2,198
105年7月(營運)		19	33	2,127
105年9月(營運)		20	38	4,401
105年10月(營運)		23	46	6,016
105年11月(營運)		26	53	5,261
105年12月(營運)		28	55	4,485

年/月	類別	鳥類		
		科	種	隻次
106年1月(營運)		27	54	4,234
106年2月(營運)		28	50	3,108
106年3月(營運)		26	50	2,360
106年4月(營運)		31	63	3,487
106年5月(營運)		23	44	2,846
106年7月(營運)		26	39	1,995
106年9月(營運)		26	46	3,326
106年10月(營運)		22	47	3,740
106年11月(營運)		26	46	5,288
106年12月(營運)		26	52	4,140
107年1月(營運)		24	41	2,463
107年2月(營運)		24	40	3,865
107年3月(營運)		32	57	3,185
107年4月(營運)		27	54	3,709
107年5月(營運)		24	44	2,230
107年7月(營運)		26	49	4,919
107年9月(營運)		28	56	5,446
107年10月(營運)		22	39	4,198
107年11月(營運)		27	56	5,019
107年12月(營運)		27	50	5,134

**附表 A-4 後龍風場施工及營運期間陸域動物生態  
蝙蝠歷次監測結果比較**

時間	類別	哺乳類 (蝙蝠)		
		科	種	隻次
104 年 4 月 (營運)		1	5	89
104 年 5 月 (營運)		1	5	112
104 年 7 月 (營運)		1	6	147
104 年 9 月 (營運)		1	5	93
105 年 4 月 (營運)		1	6	131
105 年 5 月 (營運)		1	7	154
105 年 7 月 (營運)		1	6	225
105 年 9 月 (營運)		1	5	188
106 年 4 月 (營運)		1	5	102
106 年 5 月 (營運)		2	6	127
106 年 7 月 (營運)		1	5	213
106 年 9 月 (營運)		1	4	264
107 年 4 月 (營運)		1	3	27
107 年 5 月 (營運)		1	8	132
107 年 7 月 (營運)		1	6	286
107 年 9 月 (營運)		1	7	148

註：

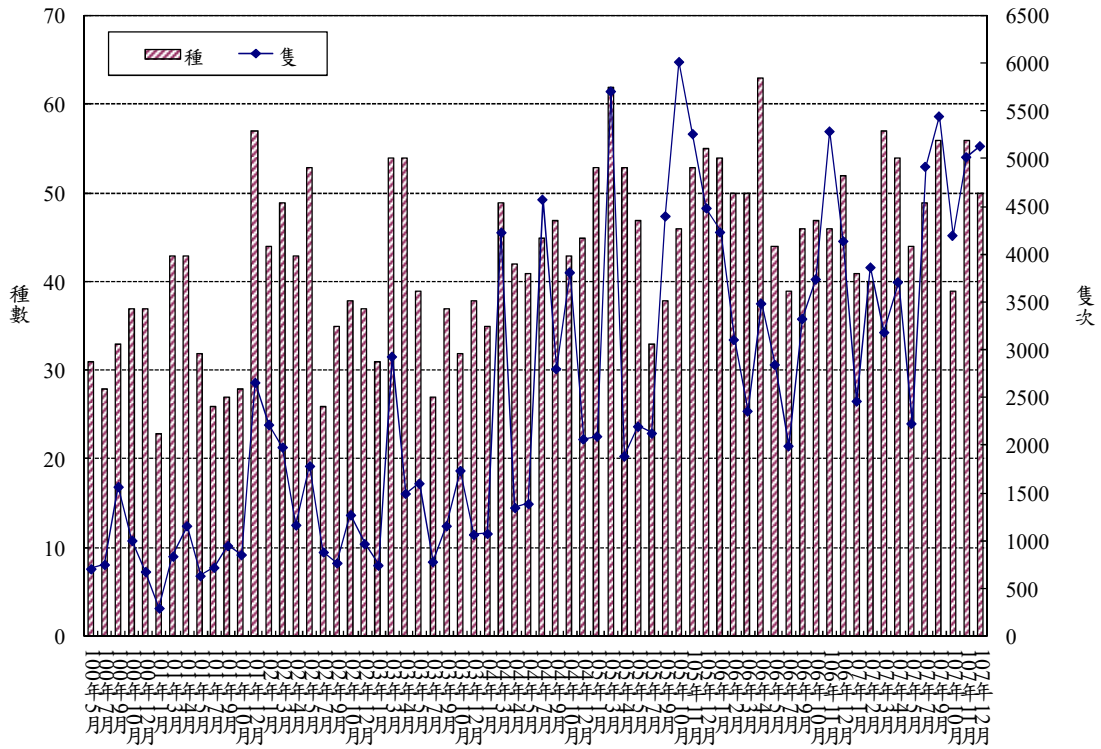
1. 本案自 2014 年 11 月起依據『苗栗縣後龍鎮設置風力發電廠興建計畫-變更審查結論暨第二次環境影響差異分析報告』之施工及營運期間監測計畫表執行，蝙蝠類監測除了原 8、13 號風力機組之外，增加 18-1、19、20-1、56 號風力機組等。

2. 104 年第 2 季 (4 月、5 月) 及 104 年第 3 季 (7 月、9 月) 56 號風力機組尚未營運，因此執行 8、13、18-1、19、20-1 號風力機組營運期間監測。

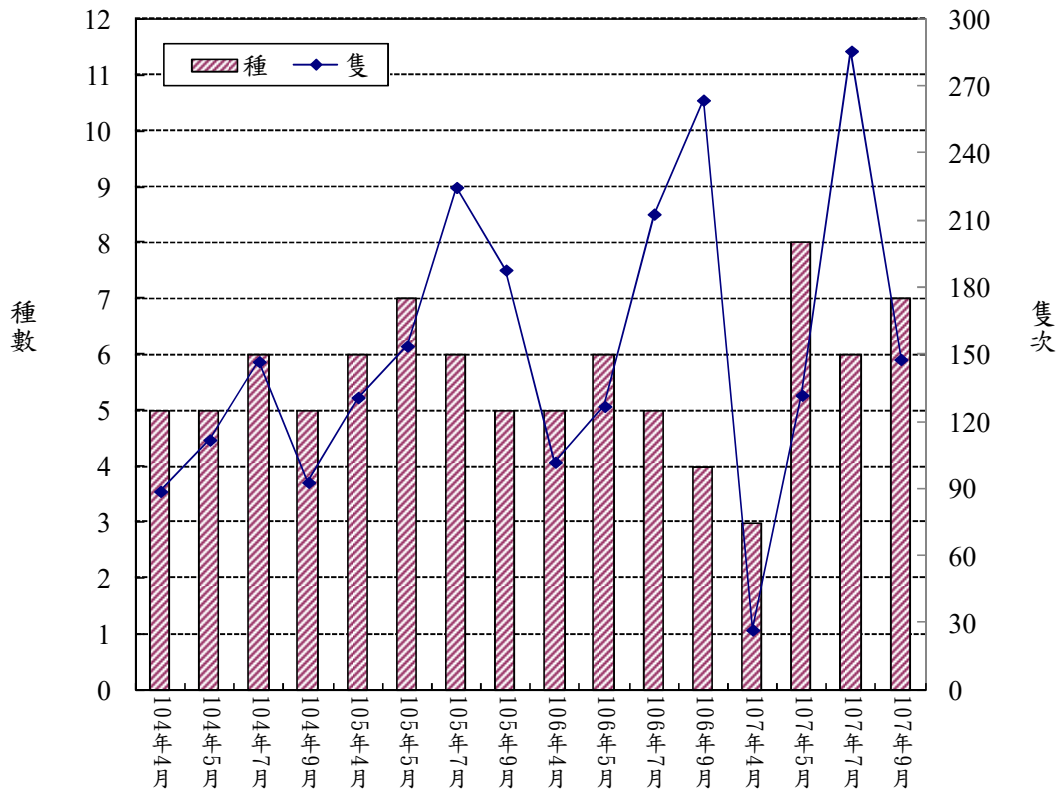
3. 105 年第 2 季 (4 月、5 月) 56 號風力機組已設立完成，因此自 105 年第 2 季 (4 月、5 月) 起執行 8、13、18-1、19、20-1、56 號風力機組營運期間監測。

附表 A-5 後龍風場陸域植物生態歷次監測結果比較

類別 時間	植物	
	科	種
100年05月 (施工前)	61	193
100年07月 (施工中)	63	197
100年10月 (施工中)	63	195
101年01月 (施工中)	63	191
101年05月 (施工中)	62	195
101年07月 (施工中)	62	197
101年10月 (施工中)	63	199
102年01月 (施工中)	66	204
102年04月 (營運)	66	205
102年07月 (營運)	67	205
102年10月 (營運)	67	202
103年01月 (營運)	67	204
103年04月 (營運)	67	204
103年07月 (營運)	67	204
103年10月 (營運)	67	203
104年01月 (營運)	63	203
104年04月 (營運)	67	201
104年07月 (營運)	68	203
104年10月 (營運)	67	202
105年01月 (營運)	67	202
105年04月 (營運)	67	205
105年07月 (營運)	67	205
105年10月 (營運)	67	205
106年01月 (營運)	67	205
106年04月 (營運)	67	205
106年07月 (營運)	67	206
106年10月 (營運)	67	206
107年01月 (營運)	67	206
107年04月 (營運)	66	205
107年07月 (營運)	67	206
107年10月 (營運)	67	207

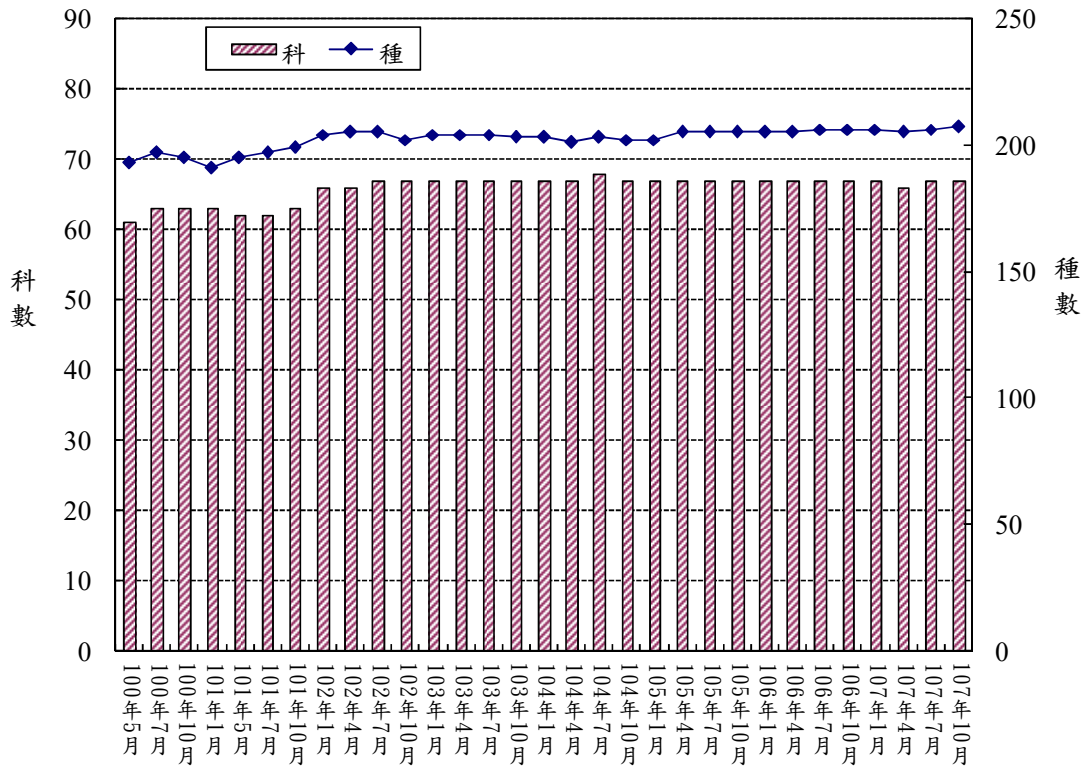


附圖 A-1 鳥類歷次監測紀錄比較圖



附圖 A-2 哺乳類（蝙蝠）歷次監測紀錄比較圖





附圖 A-3 陸域植物歷次監測紀錄比較圖

附表 B-1 通苑風場營運期間噪音監測結果 (104 年至 105 年)

監測點	通霄鎮五北里 (第二類)							苑裡鎮房裡里 (第三類)							風力發電 機組 噪音管制 標準	
	104 年		105 年					104 年			105 年					
	日期	5/22	8/25	11/25	1/19	6/23	8/15	11/21	5/22	8/25	11/25	1/19	4/25	8/15		
全頻噪音																
L <sub>日</sub>	43.8	41.4	38.9	40.5	30.8	36.7	37.1	58.9	65.6	68.7	68.2	62.9	67.9	64.5	陳情人居 所室內增 量管制	
L <sub>晚</sub>	48.6	53.7	35.4	33.7	26.3	34.6	31.5	59.2	66.8	63.1	67.4	61.7	64.2	63.9		
L <sub>夜</sub>	35.1	51.4	36.3	39.1	27.5	40.7	32.8	54.6	53.1	53.7	47.5	59.4	50.1	59.6		
低頻噪音															第 二 類	第 三 類
L <sub>日,LF</sub>	30.7	29.6	33.2	32.2	38.5	24.7	29.4	35.7	35.6	42.1	39.7	38.7	41.9	39.6	39	44
L <sub>晚,LF</sub>	29.5	25.4	31.4	29.0	33.6	22.1	27.1	38.6	38.0	40.0	40.7	38.3	42.0	34.3	39	44
L <sub>夜,LF</sub>	25.7	26.1	32.0	29.5	33.2	24.8	30.4	29.2	28.5	35.8	35.2	32.2	30.5	31.5	36	41

備註：104 年 5 月起依據本計畫「第二次環境影響差異分析報告 (第 2 次申請)」，測點變更為 3 處非工廠之室內測點 (1) 通霄鎮通灣里鄰近第 B01 號風機 (2) 通霄鎮五北里鄰近第 50 號風機 (3) 苑裡鎮房裡里鄰近第 26 號風機，其中鄰近已運轉之風機測點為通霄鎮五北里及苑裡鎮房裡里。

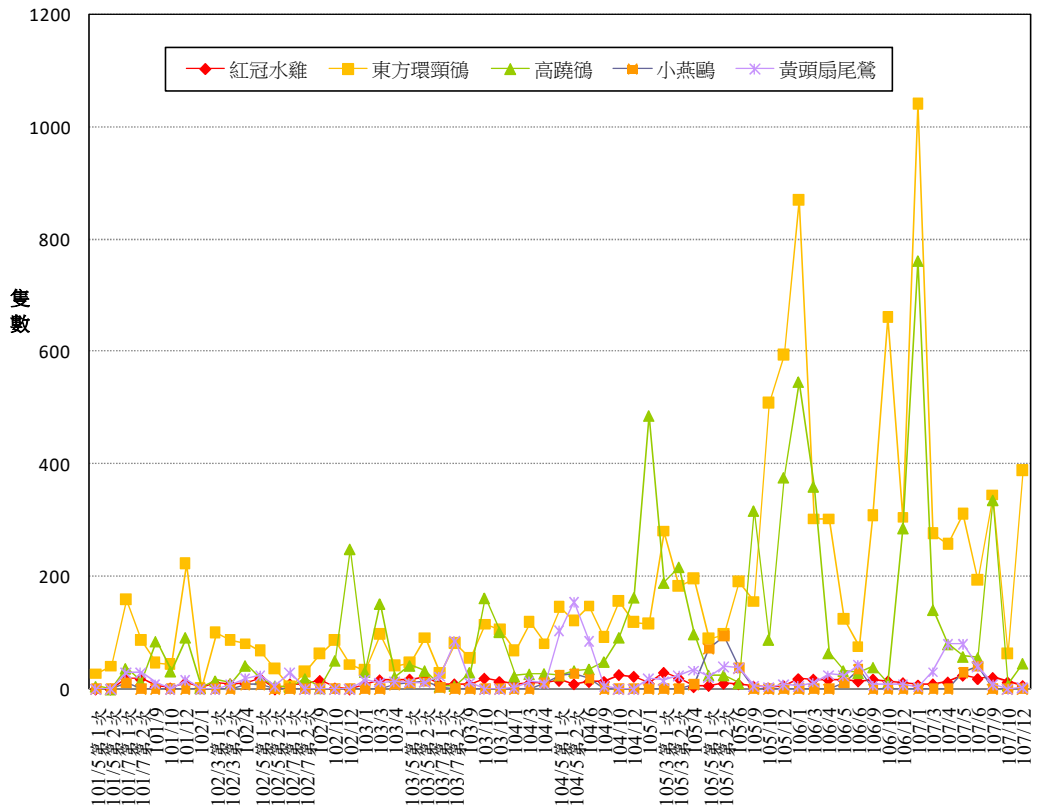
附表 B-2 通苑風場營運期間噪音監測結果 (106 年起)

監測點	通霄鎮五北里 (第二類)								苑裡鎮房裡里 (第三類)								風力發電機組 噪音管制標準值		
	106 年				107 年				106 年				107 年						
	日期	2/16	5/3	8/10	10/18	1/15	4/19	7/16	10/11	2/16	5/3	8/10	10/18	1/15	4/19	7/16			10/11
全頻噪音																			
L <sub>日</sub>	38.3	36.9	35.6	37.6	36.1	37.8	36.4	41.4	63.4	64.0	62.7	68.8	69.1	60.1	56.4	64.4	陳情人居所 室內增量管制		
L <sub>晚</sub>	33.4	31.2	38.0	34.7	34.3	36.8	40.5	47.0	65.0	63.6	62.8	55.4	73.0	65.7	61.0	58.2			
L <sub>夜</sub>	32.7	30.1	30.5	33.6	30.0	32.8	38.6	48.2	68.2	41.8	45.3	57.3	60.7	59.6	54.5	52.6			
低頻噪音																		第 二 類	第 三 類
L <sub>日,LF</sub>	29.2	28.8	28.8	31.2	28.9	29.7	29.1	31.7	40.5	37.5	37.8	42.3	37.1	36.6	35.5	39.3	39	44	
L <sub>晚,LF</sub>	29.5	24.7	28.5	30.4	27.0	28.6	26.5	32.6	40.8	40.3	39.2	38.0	42.2	39.9	38.4	38.9	39	44	
L <sub>夜,LF</sub>	25.3	24.8	27.8	29.6	24.1	26.5	25.8	28.3	35.5	32.4	29.8	36.5	27.2	34.0	30.3	34.4	36	41	

附表 B-3 通苑風場歷年各季指標物種之比較

季別 量	指標物種數	紅冠水雞	東方環頸鴿	高蹺鴿	小燕鷗	黃頭扇尾鶯
		101 年第 2 季	第 1 次 (101/5)	0	28	5
	第 2 次 (101/5)	0	41	0	0	0
101 年第 3 季	第 1 次 (101/7)	19	159	37	12	29
	第 2 次 (101/7)	18	88	14	0	29
	第 3 次 (101/9)	4	47	85	0	10
101 年第 4 季	第 1 次 (101/10)	2	45	32	0	1
	第 2 次 (101/12)	11	224	92	0	17
102 年第 1 季	第 1 次 (102/1)	2	2	2	0	0
	第 2 次 (102/3) 上旬	10	102	15	0	0
	第 3 次 (102/3) 下旬	9	88	10	0	9
102 年第 2 季	第 1 次 (102/4)	10	81	42	7	20
	第 2 次 (102/5)	19	70	18	7	24
	第 3 次 (102/5)	0	37	6	0	5
102 年第 3 季	第 1 次 (102/7)	9	6	4	0	29
	第 2 次 (102/7)	8	31	19	0	0
	第 3 次 (102/9)	15	64	2	0	0
102 年第 4 季	第 1 次 (102/10)	2	87	51	0	0
	第 2 次 (102/12)	0	44	249	0	0
103 年第 1 季	第 1 次 (103/1)	8	34	31	0	16
	第 2 次 (103/3)	16	99	152	0	12
103 年第 2 季	第 1 次 (103/4)	16	43	22	8	14
	第 2 次 (103/5)	17	47	42	10	12
	第 3 次 (103/5)	20	92	33	13	12
103 年第 3 季	第 1 次 (103/7)	8	29	5	3	23
	第 2 次 (103/7)	9	82	6	0	86
	第 3 次 (103/9)	8	56	30	0	12
103 年第 4 季	第 1 次 (103/10)	19	116	162	0	1
	第 2 次 (103/12)	13	107	102	0	0
104 年第 1 季	第 1 次 (104/1)	9	70	23	0	3
	第 2 次 (104/3)	10	120	27	0	14
104 年第 2 季	第 1 次 (104/4)	11	81	28	12	10
	第 2 次 (104/5)	15	146	25	24	105
	第 3 次 (104/5)	9	123	33	28	155
	第 4 次 (104/6)	13	148	36	18	85
104 年第 3 季	104/9	13	94	49	0	6
104 年第 4 季	第 1 次 (104/10)	25	157	92	0	0
	第 2 次 (104/12)	22	119	163	0	0
105 年第 1 季	第 1 次 (105/1)	10	118	486	0	19
	第 2 次 (105/3)	29	281	189	0	15
	第 3 次 (105/3)	19	184	217	0	24
105 年第 2 季	第 1 次 (105/4)	4	197	98	8	34
	第 2 次 (105/5)	6	91	25	72	22
	第 3 次 (105/5)	10	98	25	95	41
	第 4 次 (105/6)	9	192	11	38	38
105 年第 3 季	105/9	5	156	317	0	6
105 年第 4 季	第 1 次 (105/10)	2	509	88	0	4
	第 2 次 (105/12)	6	594	376	0	9

季別 量	指標物種數	紅冠水雞	東方環頸鴿	高蹺鴿	小燕鷗	黃頭扇尾鶯
		106年第1季	第1次(106/1)	18	869	546
	第2次(106/3)	17	303	360	0	12
106年第2季	第1次(106/4)	17	303	64	0	26
	第2次(106/5)	16	125	33	12	25
	第3次(106/6)	14	76	29	35	44
106年第3季	106/9	17	310	39	0	7
106年第4季	第1次(106/10)	14	662	11	0	7
	第2次(106/12)	11	305	286	0	9
107年第1季	第1次(107/1)	7	1,041	761	0	4
	第2次(107/3)	9	277	141	0	31
107年第2季	第1次(107/4)	12	259	80	0	81
	第2次(107/5)	24	312	58	30	81
	第3次(107/6)	18	195	56	41	41
107年第3季	107/9	20	345	336	0	9
107年第4季	第1次(107/10)	12	63	7	0	0
	第2次(107/12)	6	389	46	0	3



附圖 B-1 通苑風場指標生物歷年各季比較圖

附表 C-1 台中大安大甲風場營運期間全頻及低頻噪音監測結果-建興 2 (建興里) 測點

監測日期	營運期間																	第三類管制標準	
	101 年	102 年				103 年				104 年				105 年				工廠	風機
	12/27	1/21	4/25	7/4	10/14	2/19	5/28	8/18	11/20	2/24	5/21	8/26	11/2	1/19	4/27	8/18	11/22	103.2.5	103.2.5
L <sub>日</sub>	48.4	40.2	33.9	49.8	54.1	50.3	43.3	34.2	41.6	46.1	34.2	37.5	75.6	38.5	32.2	40.9	43.3	70	增量管
L <sub>晚</sub>	39.8	35.4	28.7	35.8	28.0	48.0	35.9	30.9	31.2	43.5	29.5	35.9	73.4	43.6	28.4	33.4	33.3	60	
L <sub>夜</sub>	38.5	43.2	34.8	39.0	30.7	49.8	32.1	30.1	30.7	36.7	27.2	30.6	72.2	33.8	37.8	29.6	35.7	55	
L <sub>日,LF</sub>	33.5	24.8	25.9	35.2	24.6	29.6	32.7	23.9	34.3	26.2	26.8	29.8	27.8	31.9	24.2	33.0	27.9	47	44
L <sub>晚,LF</sub>	31.4	15.9	22.4	25.2	24.6	30.9	29.2	22.0	25.4	19.2	16.8	22.4	25.2	25.3	19.4	24.8	25.6	47	44
L <sub>夜,LF</sub>	31.5	17.8	25.3	25.7	24.6	28.0	28.7	17.6	24.8	16.1	18.1	19.0	23.5	27.1	20.9	24.2	27.7	44	41

監測日期	營運期間								第三類管制標準
	106 年				107 年				風機
	2/17	5/2	8/14	10/19	1/16	4/23	7/9	11/21	103.2.5 以後
L <sub>日</sub>	39.6	50.3	35.3	37.3	29.3	43.0	45.1	41.7	增量管制
L <sub>晚</sub>	37.8	25.2	26.8	28.7	20.4	30.4	33.9	38.6	
L <sub>夜</sub>	36.1	38.9	25.0	25.6	21.1	31.6	36.7	39.9	
L <sub>日,LF</sub>	33.3	37.6	27.5	25.4	19.8	32.6	31.0	26.8	44
L <sub>晚,LF</sub>	32.3	17.0	19.4	20.7	14.1	24.3	22.3	19.0	44
L <sub>夜,LF</sub>	31.5	11.1	17.9	17.4	13.2	21.2	15.8	23.5	41

附表 C-2 台中大安大甲風場營運期間全頻及低頻噪音監測結果-溫寮莊測點

監測日期	營運期間													第三類管制標準
	104 年	105 年				106 年				107 年				風機
	11/2	1/20	6/13	8/17	11/22	2/17	5/2	8/14	10/19	1/16	4/23	7/9	10/11	103.2.5 以後
L <sub>日</sub>	54.5	58.2	39.8	54.1	54.5	71.8	37.0	43.2	34.4	36.7	50.3	39.3	46.7	增量管制
L <sub>晚</sub>	43.0	28.3	38.1	37.9	43.6	26.7	30.5	25.8	27.2	33.8	26.1	36.4	41.9	
L <sub>夜</sub>	40.3	36.9	36.2	44.7	50.9	39.3	28.9	24.7	25.4	40.3	25.0	24.5	37.9	
L <sub>日,LF</sub>	39.6	36.8	33.4	38.5	35.6	42.1	28.9	35.1	27.7	28.8	29.6	29.5	33.3	44
L <sub>晚,LF</sub>	30.8	24.0	31.4	25.1	33.5	22.0	22.3	19.8	21.1	27.9	21.9	26.4	31.2	44
L <sub>夜,LF</sub>	29.4	25.3	31.7	24.5	34.8	30.0	20.7	21.0	20.3	28.0	20.4	19.0	29.6	41



附表 C-3 台中大安大甲風場營運期間全頻及低頻噪音監測結果-南埔里測點

監測日期	營運期間				第三類管制標準
	107 年				風機
	3/28	4/23	7/9	10/11	103.2.5 以後
L <sub>日</sub>	45.5	56.5	60.2	56.6	增量管制
L <sub>晚</sub>	33.2	35.4	29.9	39.9	
L <sub>夜</sub>	43.6	34.3	42.7	44.8	
L <sub>日,LF</sub>	35.6	34.0	41.1	37.3	44
L <sub>晚,LF</sub>	29.0	30.0	23.2	31.1	44
L <sub>夜,LF</sub>	30.8	29.5	27.6	31.0	41

附表 C-4 台中大安大甲風場  
鳥類調查結果與歷年各季之比較

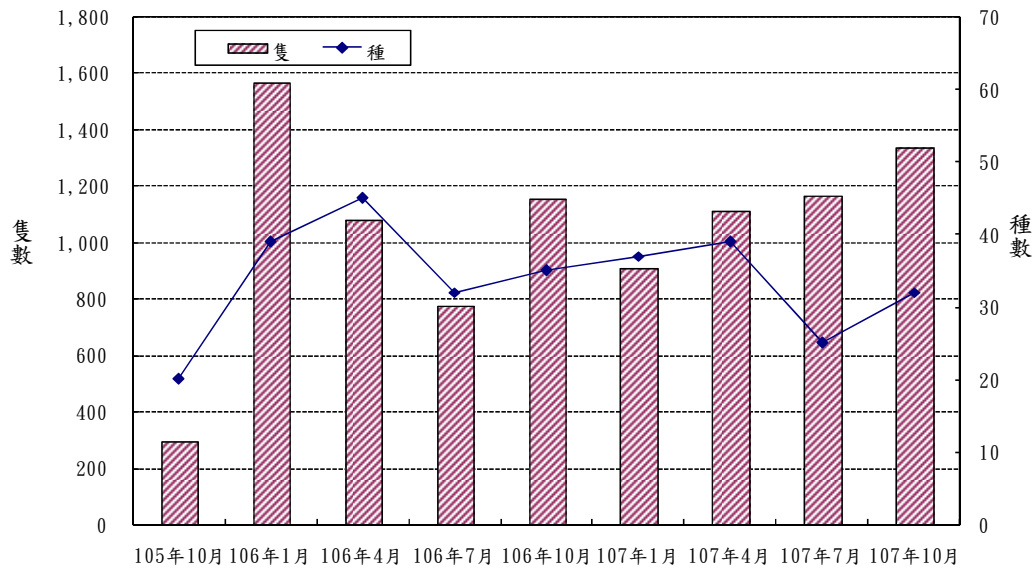
		鳥類		
		科	種	隻
105 年 10 月 (營運期)	第 67 號風機	14	20	293
	第 63 號風機	18	28	508
106 年 1 月 (營運期)	第 67 號風機	22	39	1,569
	第 63 號風機	20	30	845
106 年 4 月 (營運期)	第 67 號風機	28	45	1,081
	第 63 號風機	19	38	559
106 年 4 月 (施工期)	第 29B 號風機	21	36	728
106 年 7 月 (營運期)	第 67 號風機	22	32	777
	第 63 號風機	18	29	401
106 年 7 月 (施工期)	第 29B 號風機	19	32	713
106 年 10 月 (營運期)	第 67 號風機	21	35	1,158
	第 63 號風機	19	37	1,174
106 年 10 月 (施工期)	第 29B 號風機	21	36	1,171
107 年 1 月 (營運期)	第 67 號風機	21	37	991
	第 63 號風機	18	28	878
	第 29B 號風機	20	35	623
107 年 4 月 (營運期)	第 67 號風機	23	39	1,111
	第 63 號風機	17	32	637
	第 29B 號風機	18	28	1,116
107 年 7 月 (營運期)	第 67 號風機	16	25	1,165
	第 63 號風機	16	25	908
	第 29B 號風機	16	27	1,887
107 年 10 月 (營運期)	第 67 號風機	20	32	1,339
	第 63 號風機	18	36	1,349
	第 29B 號風機	18	30	1,654

註：105 年第 4 季 (10 月) 開始即依據『臺中市大安區、大甲區設置風力發電廠興建計畫第三次變更內容對照表』。

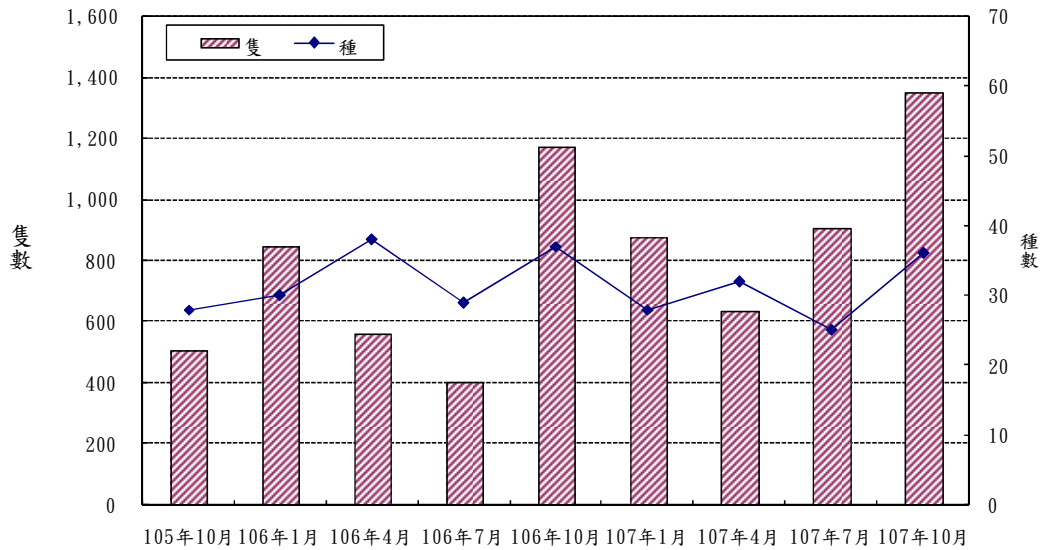
**附表 C-5 台中大安大甲風場蝙蝠類調查  
結果與歷年各季之比較**

風機 \ 季別	67 號			63 號			29B 號		
	科	種	隻	科	種	隻	科	種	隻
105年10月	0	0	0	0	0	0	-	-	-
106年1月	0	0	0	0	0	0	-	-	-
106年4月	1	6	57	1	3	33	1	6	93
106年7月	2	5	79	1	4	75	1	4	66
106年10月	0	0	0	0	0	0	0	0	0
107年1月	0	0	0	0	0	0	0	0	0
107年4月	1	3	9	1	3	10	1	4	15
107年7月	2	5	60	1	4	55	1	4	42
107年10月	0	0	0	0	0	0	0	0	0

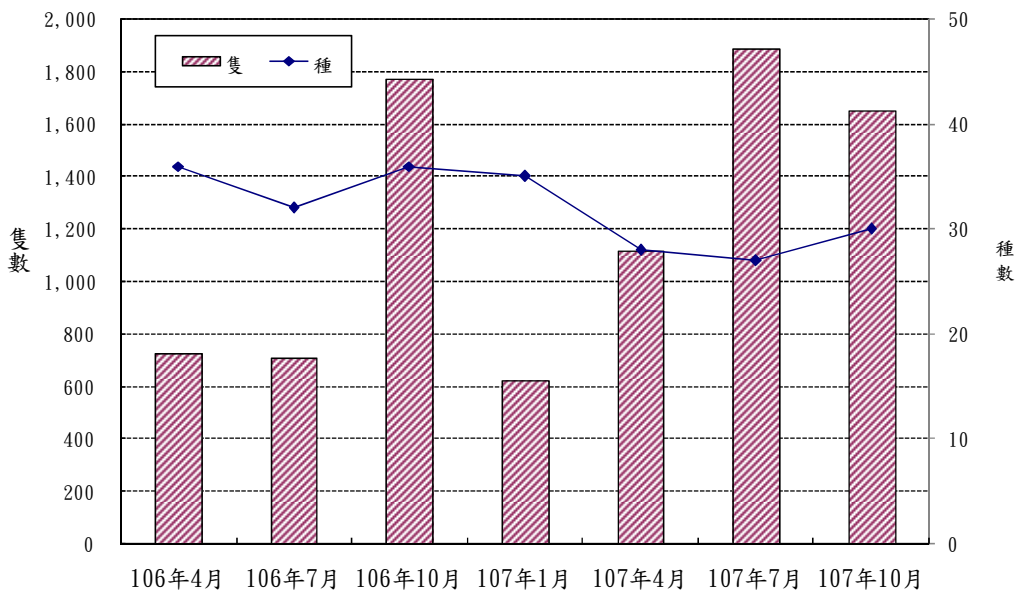
註：105年第4季（10月）開始即依據『臺中市大安區、大甲區設置風力發電廠興建計畫第三次變更內容對照表』。



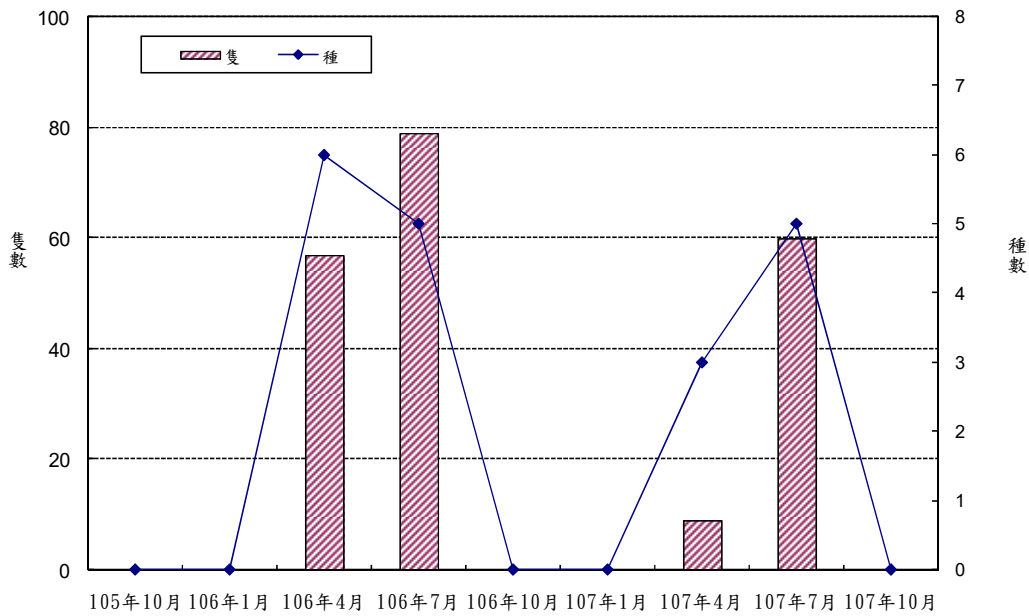
附圖 C-1 鳥類歷年各季種類數及數量比較圖-第 67 號風機



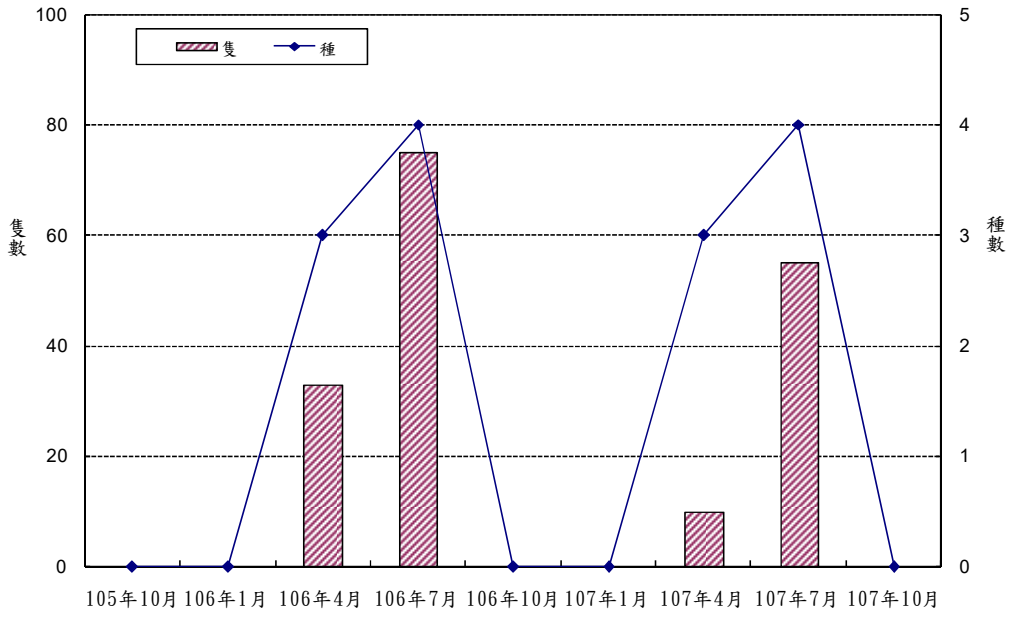
附圖 C-2 鳥類歷年各季種類數及數量比較圖-第 63 號風機



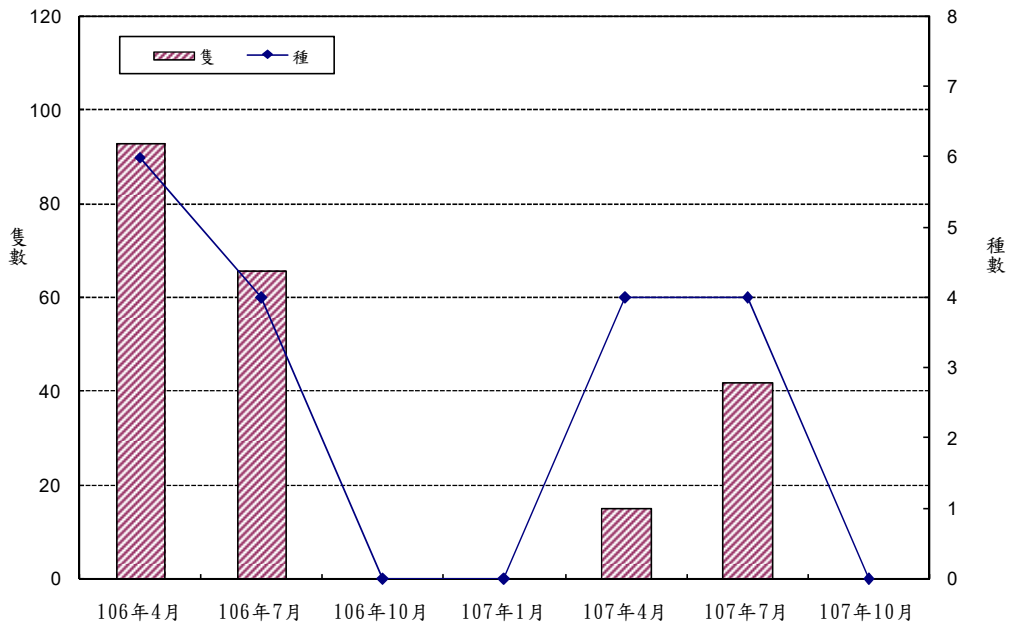
附圖 C-3 鳥類歷年各季種類數及數量比較圖-第 29B 號風機



附圖 C-4 蝙蝠類歷年各季種類數及數量比較圖-第 67 號風機



附圖 C-5 蝙蝠類歷年各季種類數及數量比較圖-第 63 號風機



附圖 C-6 蝙蝠類歷年各季種類數及數量比較圖-第 29B 號風機

附表 D-1 台中大豐風場施工期間環境監測結果

監測點	大甲區資源回收場周界		
監測日期	107 年		
	1/16	4/23	7/9
L <sub>日</sub>	53.0 dB(A)	58.0 dB(A)	54.3 dB(A)
L <sub>晚</sub>	46.7 dB(A)	49.0 dB(A)	47.1 dB(A)
L <sub>夜</sub>	46.0 dB(A)	46.2 dB(A)	50.0 dB(A)
L <sub>日,LF</sub>	19.8 dB(A)	32.6 dB(A)	31.0 dB(A)
L <sub>晚,LF</sub>	14.1 dB(A)	24.3 dB(A)	22.3 dB(A)
L <sub>夜,LF</sub>	13.2 dB(A)	21.2 dB(A)	15.8 dB(A)
L <sub>v10 日</sub>	30.0 dB	30.0 dB	30.1 dB
L <sub>v10 夜</sub>	30.0 dB	30.0 dB	30.0 dB
TSP	90 µg/m <sup>3</sup>	38 µg/m <sup>3</sup>	81 µg/m <sup>3</sup>
PM <sub>10</sub>	32 µg/m <sup>3</sup>	17 µg/m <sup>3</sup>	25 µg/m <sup>3</sup>
PM <sub>2.5</sub>	28 µg/m <sup>3</sup>	5 µg/m <sup>3</sup>	14 µg/m <sup>3</sup>

附表 D-2 台中大豐風場營運期間環境監測結果

監測點	大甲區資源回收場周界	第三類管制標準
監測日期	107 年	風機
	11/21	103.2.5 以後
L <sub>日</sub>	41.7	增量 管制
L <sub>晚</sub>	38.6	
L <sub>夜</sub>	39.9	
L <sub>日,LF</sub>	26.8	44
L <sub>晚,LF</sub>	19.0	44
L <sub>夜,LF</sub>	23.5	41



附表 D-3 台中大豐風場第 70 號風機施工及營運期間鳥類調查結果

科名	中文名	學名	遷徙屬性/出現頻率	特有類別	保育等級	107/1	107/4	107/7	107/10
鷺科	蒼鷺	<i>Ardea cinerea</i>	冬、普			2			1
鷺科	小白鷺	<i>Egretta garzetta</i>	留、不普/夏、普/冬、普/過、普			8	10	8	190
鷺科	黃頭鷺	<i>Bubulcus ibis</i>	留、不普/夏、普/冬、普/過、普			7	30	13	
鷺科	夜鷺	<i>Nycticorax nycticorax</i>	留、普/冬、稀/過、稀			15	19	10	
鸚鵡科	埃及聖鸚	<i>Threskiornis aethiopicus</i>	引進種、不普			4	3		
鷹科	黑翅鳶	<i>Elanus caeruleus</i>	留、不普		II			1	
秧雞科	紅冠水雞	<i>Gallinula chloropus</i>	留、普			4	3	2	
鴿科	東方環頸鴿	<i>Charadrius alexandrinus</i>	留、不普/冬、普/冬、稀			46	8	9	3
鴿科	小環頸鴿	<i>Charadrius dubius</i>	留、不普/冬、普			2		2	
鶺鴒科	磯鶺鴒	<i>Actitis hypoleucos</i>	冬、普			3			2
鶺鴒科	青足鶺鴒	<i>Tringa nebularia</i>	冬、普			3			1
鶺鴒科	黑腹濱鶺鴒	<i>Calidris alpina</i>	冬、普			76			
三趾鶺鴒科	棕三趾鶺鴒	<i>Turnix suscitator</i>	留、普	Es			5	2	
鷗科	小燕鷗	<i>Sternula albifrons</i>	留、不普/夏、不普		II			2	
鳩鴿科	野鴿	<i>Columba livia</i>	引進種、普			7	21	45	
鳩鴿科	紅鳩	<i>Streptopelia tranquebarica</i>	留、普			58	75	261	83
鳩鴿科	珠頸斑鳩	<i>Streptopelia chinensis</i>	留、普			4		12	7
翠鳥科	翠鳥	<i>Alcedo atthis</i>	留、普/過、不普			1	1		
伯勞科	紅尾伯勞	<i>Lanius cristatus</i>	冬、普/過、普		III	3	1		8
伯勞科	棕背伯勞	<i>Lanius schach</i>	留、普					1	
卷尾科	大卷尾	<i>Dicrurus macrocercus</i>	留、普/過、稀	Es		1	5	2	3
百靈科	小雲雀	<i>Alauda gulgula</i>	留、普			3	17	13	6
燕科	棕沙燕	<i>Riparia chinensis</i>	留、普			17		7	11
燕科	家燕	<i>Hirundo rustica</i>	夏、普/冬、普/過、普				18	33	33
燕科	洋燕	<i>Hirundo tahitica</i>	留、普/過、蘭嶼稀			41	101	75	59
鶇科	白頭翁	<i>Pycnonotus sinensis</i>	留、普	Es		5	71	24	32
葦鶇科	東方大葦鶇	<i>Acrocephalus orientalis</i>	冬、普						1
扇尾鶇科	棕扇尾鶇	<i>Cisticola juncidis</i>	留、普/過、稀				34	18	
扇尾鶇科	黃頭扇尾鶇	<i>Cisticola exilis</i>	留、不普	Es			17	9	
扇尾鶇科	灰頭鷓鴣	<i>Prinia flaviventris</i>	留、普			2	19	12	7
扇尾鶇科	褐頭鷓鴣	<i>Prinia inornata</i>	留、普	Es		7	33	23	11
鸚嘴科	粉紅鸚嘴	<i>Sinosuthora webbiana</i>	留、普	Es		10	7		
繡眼科	綠繡眼	<i>Zosterops japonicus</i>	留、普/冬、稀			6	20		
鶇科	黃尾鶇	<i>Phoenicurus aureus</i>	冬、不普			1			
鶇科	藍磯鶇	<i>Monticola solitarius</i>	留、稀/冬、普			1			
八哥科	家八哥	<i>Acridotheres tristis</i>	引進種、普			8	11	15	
八哥科	白尾八哥	<i>Acridotheres javanicus</i>	引進種、普			23	25	38	7

科名	中文名	學名	遷徙屬性/出現頻率	特有類別	保育等級	107/1	107/4	107/7	107/10
鵲鴿科	東方黃鵲鴿	<i>Motacilla tschutschensis</i>	冬、普/過、普			8	2		7
鵲鴿科	白鵲鴿	<i>Motacilla alba</i>	留、普/冬、普/迷			2			2
麻雀科	麻雀	<i>Passer montanus</i>	留、普			77	77	375	387
梅花雀科	斑文鳥	<i>Lonchura punctulata</i>	留、普			15	49	20	
物種數小計(S)						33	27	27	21
數量小計(N)						470	682	1,032	861
Simpson's dominance index C						0.09	0.08	0.21	0.27
Shannon-Wiener's diversity index (H')						2.75	2.83	2.14	1.79
Margelef's index (SR)						11.98	9.18	8.63	6.81
Pielou's evenness index (J')						1.81	1.97	1.50	1.35
Shannon-Wiener's evenness index (E)						0.79	0.86	0.65	0.59

註：

1. 鳥類名錄、生息狀態、特有類別等係參考自 2017 年台灣鳥類名錄(中華民國野鳥學會鳥類紀錄委員會, 2017)

出現頻率 稀:稀有 不普:不普遍 普:普遍

遷徙屬性 留:留鳥 冬:冬候鳥 夏:夏候鳥 過:過境鳥

特有類別 Es:特有亞種

2. 保育等級依據行政院農業委員會於中華民國 106 年 3 月 29 日農林務字第 1061700219 號公告

II:珍貴稀有之第二級保育類(Rare and Valuable Species)

III:其他應予保育之第三級保育類(Other Conservation-Deserving Wildlife)

附表 D-4 台中大豐風場第 70 號風機施工期間蝙蝠調查結果

科	中名	學名	出現頻率	特有類別	107/3	107/5	107/7	107/9
蝙蝠科	堀川氏棕蝠	<i>Eptesicus serotinus horikawai</i>	C	Es		1	2	
蝙蝠科	長趾鼠耳蝠	<i>Myotis secundus</i>	C	E	8	1	30	10
蝙蝠科	東亞家蝠	<i>Pipistrellus abramus</i>	C		4	42	35	20
蝙蝠科	高頭蝠	<i>Scotophilus kuhlii</i>	C		16		2	
物種數小計(S)					3	3	4	2
數量小計(N)					28	44	69	30
Simpson's dominance index C					0.43	0.91	0.45	0.56
Shannon-Wiener's diversity index (H')					0.96	0.22	0.91	0.64
Margelef's index (SR)					1.38	1.22	1.63	0.68
Pielou's evenness index (J')					2.00	0.45	1.51	2.11
Shannon-Wiener's evenness index (E)					0.87	0.20	0.66	0.92

註：

1.名錄及生息狀態參考自臺灣物種名錄 <http://taibnet.sinica.edu.tw>、臺灣蝙蝠圖鑑(鄭錫奇等, 2010)、台灣哺乳動物(祁偉廉, 2008)

出現頻率 C:普遍

特有類別 E:特有種 Es:特有亞種

附表 E-1 彰濱工業區風場施工期間環境監測結果

監測點	車測中心西南側圍牆邊		
	106 年	107 年	
監測日期	9/27	1/18	5/7
L <sub>日</sub>	61.3 dB(A)	61.3 dB(A)	56.1 dB(A)
L <sub>晚</sub>	52.4 dB(A)	47.9 dB(A)	50.9 dB(A)
L <sub>夜</sub>	52.0 dB(A)	50.1 dB(A)	54.8 dB(A)
L <sub>v10 日</sub>	30.0 dB	30.0 dB	30.0 dB
L <sub>v10 夜</sub>	30.0 dB	30.0 dB	30.0 dB
TSP	95 µg/ m <sup>3</sup>	60 µg/ m <sup>3</sup>	32 µg/ m <sup>3</sup>
PM <sub>10</sub>	52 µg/ m <sup>3</sup>	27 µg/ m <sup>3</sup>	18 µg/ m <sup>3</sup>
PM <sub>25</sub>	18 µg/ m <sup>3</sup>	13 µg/ m <sup>3</sup>	8 µg/ m <sup>3</sup>

備註：1.施工期間噪音監測係依第三次環境影響差異分析報告（106 年 7 月定稿本同意核備）。2.監測配合實際工程進度執行。

附表 E-2 彰濱工業區風場施工期間鳥類調查結果

科名	中文名	學名	台灣族群生態屬性	同功群	特有性	保育等級	臺灣紅皮書等級	圓圈法2017/10				圓圈法2017/11				圓圈法2017/12				最大 值小 計	
								重複 1	重複 2	重複 3	最大 值	重複 1	重複 2	重複 3	最大 值	重複 1	重複 2	重複 3	最大 值		
鷺科	蒼鷺	<i>Ardea cinerea</i>	冬、普	水域泥岸游涉禽			LC		1			1	2	1		2	1	2	3	3	6
鷺科	大白鷺	<i>Ardea alba</i>	夏、不普/冬、普	水域泥岸游涉禽			LC					0	1		1	1	2	1		2	3
鷺科	小白鷺	<i>Egretta garzetta</i>	留、不普/夏、普/冬、普/ 過、普	水域泥岸游涉禽			LC	5	3	2	5	2	6	7	7	2	4	2	4	4	16
鷺科	黃頭鷺	<i>Bubulcus ibis</i>	留、不普/夏、普/冬、普/ 過、普	草原性陸禽			LC	3	5	8	8		1		1					0	9
鷺科	夜鷺	<i>Nycticorax nycticorax</i>	留、普/冬、稀/過、稀	水域泥岸游涉禽			LC		1		1	2	1		2	1			1	1	4
鸚鵡科	埃及聖鸚	<i>Threskiornis aethiopicus</i>	引進種、不普	水域泥岸游涉禽			NA	6	5	8	8	11	3	5	11	2	2	3	3	3	22
鷹科	黑翅鳶	<i>Elanus caeruleus</i>	留、不普	草原性陸禽		II	LC		1	1	1		1		1					0	2
長腳鸛科	高蹺鸛	<i>Himantopus himantopus</i>	留、不普/冬、普	泥灘涉禽			LC	6	3	3	6	1	2	1	2		2	4	4	4	12
鴿科	太平洋金斑鴿	<i>Pluvialis fulva</i>	冬、普	泥灘涉禽			LC				0		2	1	2	2			3	3	5
鴿科	東方環頸鴿	<i>Charadrius alexandrinus</i>	留、不普/冬、普/冬、稀(指 名亞種)	泥灘涉禽			LC	5	8	12	12	22	15	8	22	9	13	5	13	13	47
鸛科	小杓鸛	<i>Numenius minutus</i>	過、不普	泥灘涉禽			NT				0			3	3					0	3
鸛科	翻石鸛	<i>Arenaria interpres</i>	冬、普	泥灘涉禽			LC				0	2	1		2					0	2
鳩鴿科	野鴿	<i>Columba livia</i>	引進種、普	草原性陸禽			NA	10	16	22	22	6	6	9	9	12	24	8	24	24	55
鳩鴿科	紅鳩	<i>Streptopelia tranquebarica</i>	留、普	草原性陸禽			LC	11	26	28	28	10	16	5	16	18	27	35	35	35	79
鳩鴿科	珠頸斑鳩	<i>Streptopelia chinensis</i>	留、普	樹林性陸禽			LC	10	4	6	10	12	6	5	12	10	8	6	10	10	32
杜鵑科	番鵝	<i>Centropus bengalensis</i>	留、普	草原性陸禽			LC			1	1				0					0	1
夜鷹科	南亞夜鷹	<i>Caprimulgus affinis</i>	留、普	草原性陸禽	臺灣特有亞種 ( <i>C. a. stictomus</i> )		LC		1	1	1				0					0	1
隼科	紅隼	<i>Falco tinnunculus</i>	冬、普	草原性陸禽		II	LC				0	1	1		1			1		1	2
伯勞科	紅尾伯勞	<i>Lanius cristatus</i>	冬、普/過、普	草原性陸禽		III	LC	3	2	1	3	3	2	2	3	1	3	4	4	4	10
伯勞科	棕背伯勞	<i>Lanius schach</i>	留、普	草原性陸禽			VU		1	1	1				0		1		1	1	2
卷尾科	大卷尾	<i>Dicrurus macrocercus</i>	留、普/過、稀	草原性陸禽	臺灣特有亞種 ( <i>D. m. harterti</i> )		LC	3	3	7	7	4	4	8	8	5	3	7	7	7	22
鴉科	喜鵲	<i>Pica pica</i>	引進種、普	草原性陸禽			LC	2	6	2	6	7	3	3	7	5	4	2	5	5	18
百靈科	小雲雀	<i>Alauda gulgula</i>	留、普	草原性陸禽			LC	8	11	16	16	3	3	4	4	2		2	2	2	22
燕科	家燕	<i>Hirundo rustica</i>	夏、普/冬、普/過、普	空域飛禽			LC	23	11	28	28	10	5	9	10	3	2			3	41

科名	中文名	學名	台灣族群生態屬性	同功群	特有性	保育等級	臺灣紅皮書等級	圓圈法2017/10				圓圈法2017/11				圓圈法2017/12				最大值小計
								重複1	重複2	重複3	最大值	重複1	重複2	重複3	最大值	重複1	重複2	重複3	最大值	
燕科	洋燕	<i>Hirundo tahitica</i>	留、普/過、蘭嶼稀	空域飛禽			LC		3	6	6	16	8	8	16		3	6	6	28
鶇科	白頭翁	<i>Pycnonotus sinensis</i>	留、普	樹林性陸禽	臺灣特有亞種 ( <i>P. s. formosae</i> )		LC	16	13	23	23	18	19	10	19	15	6	17	17	59
扇尾鶇科	棕扇尾鶇	<i>Cisticola juncidis</i>	留、普/過、稀	草原性陸禽			LC	4	2	2	4	1		1	1				0	5
扇尾鶇科	黃頭扇尾鶇	<i>Cisticola exilis</i>	留、不普	草原性陸禽	臺灣特有亞種 ( <i>C. e. volitans</i> )		LC	5	2	3	5	1	1	2	2		1	1	1	8
扇尾鶇科	灰頭鷓鴣	<i>Prinia flaviventris</i>	留、普	草原性陸禽			LC	3	3	2	3	2		1	2	1	1		1	6
扇尾鶇科	褐頭鷓鴣	<i>Prinia inornata</i>	留、普	草原性陸禽	臺灣特有亞種 ( <i>P. i. flavirostris</i> )		LC	13	8	10	13	10	3	8	10	11	9	5	11	34
繡眼科	綠繡眼	<i>Zosterops japonicus</i>	留、普( <i>simplex</i> )/冬、稀 ( <i>japonicus</i> (?))	樹林性陸禽			LC	8		5	8	11	16	6	16	5	5		5	29
鶇科	黃尾鶇	<i>Phoenicurus aureus</i>	冬、不普	樹林性陸禽			LC		1		1	1	1		1			1	1	3
八哥科	家八哥	<i>Acridotheres tristis</i>	引進種、普	草原性陸禽			NA	10	16	8	16	8	6	3	8	6		2	6	30
八哥科	白尾八哥	<i>Acridotheres javanicus</i>	引進種、普	草原性陸禽			NA	28	21	26	28	36	21	15	36	11	16	20	20	84
鶇科	東方黃鶇	<i>Motacilla tschutschensis</i>	冬、普/過、普	草原性陸禽			LC				0	16	13	6	16	5	7	3	7	23
鶇科	白鶇	<i>Motacilla alba</i>	留、普/冬、普/迷	水岸性陸禽			LC	1	2	2	2		1	1	1		1		1	4
鶇科	大花鶇	<i>Anthus richardi</i>	冬、不普	草原性陸禽			LC				0	1		1	1				0	1
鶇科	白背鶇	<i>Anthus gustavi</i>	過、不普	草原性陸禽			LC				0			1	1	1			1	2
鶇科	黑臉鶇	<i>Emberiza spodocephala</i>	冬、普	草原性陸禽			LC		3	3	3	6	8	5	8	2		4	4	15
麻雀科	麻雀	<i>Passer montanus</i>	留、普	草原性陸禽			LC	35	54	64	64	22	26	37	37	42	65	40	65	166
梅花雀科	斑文鳥	<i>Lonchura punctulata</i>	留、普	草原性陸禽			LC	21	16	10	21	8	23	16	23	11	8	6	11	55
物種數小計(S)								24	31	30	33	32	32	31	38	26	26	25	33	41
數量小計(N)								239	252	311	362	256	225	192	324	185	219	190	282	968
Shannon-Wiener's diversity index (H')								2.86	2.85	2.82	2.98	3.03	2.99	3.00	3.14	2.76	2.53	2.65	2.83	3.08
Shannon-Wiener's evenness index (E)								0.90	0.83	0.83	0.85	0.87	0.86	0.87	0.86	0.85	0.78	0.82	0.81	0.83

科名	中文名	學名	台灣族群生態屬性	同功群	特有性	保育等級	臺灣紅皮書等級	圓圈法107/1			圓圈法107/2			圓圈法107/3			最大值小計			
								重複1	重複2	重複3	最大值	重複1	重複2	重複3	最大值	重複1		重複2	重複3	最大值
鷺科	蒼鷺	<i>Ardea cinerea</i>	冬、普	水域泥岸游涉禽			LC	4	3	2	4	1	1	1	1	2	2	7		
鷺科	大白鷺	<i>Ardea alba</i>	夏、不普/冬、普	水域泥岸游涉禽			LC	1		2	2		1	1				0	3	
鷺科	小白鷺	<i>Egretta garzetta</i>	留、不普/夏、普/冬、普/過、普	水域泥岸游涉禽			LC	3	4	5	5	2	1		2	4	6	7	7	14
鷺科	黃頭鷺	<i>Bubulcus ibis</i>	留、不普/夏、普/冬、普/過、普	草原性陸禽			LC				0				0	5	8	3	8	8
鷺科	夜鷺	<i>Nycticorax nycticorax</i>	留、普/冬、稀/過、稀	水域泥岸游涉禽			LC	1		1	1			1	1		1	2	2	4
鸚科	埃及聖鸚	<i>Threskiornis aethiopicus</i>	引進種、不普	水域泥岸游涉禽			NA	1		3	3	2	4		4	5	2	2	5	12
鵟科	魚鷹	<i>Pandion haliaetus</i>	冬、不普	伏衝捕魚鳥		II	LC				0	1			1				0	1
鷹科	黑翅鷹	<i>Elanus caeruleus</i>	留、不普	草原性陸禽		II	LC				0				0	1		1	1	1
鷹科	東方鷹	<i>Buteo japonicus</i>	冬、不普/過、不普	草原性陸禽		II	LC				0				0		1		1	1
長腳鸚科	高蹺鸚	<i>Himantopus himantopus</i>	留、不普/冬、普	泥灘涉禽			LC	1		1	1		2	3	3	1	2		2	6
鸚科	太平洋金斑鸚	<i>Pluvialis fulva</i>	冬、普	泥灘涉禽			LC		2		2	1			1	3	2		3	6
鸚科	蒙古鸚	<i>Charadrius mongolus</i>	冬、不普/過、普	泥灘涉禽			LC	8	6	13	13		11	5	11				0	24
鸚科	東方環頸鸚	<i>Charadrius alexandrinus</i>	留、不普/冬、普/冬、稀(指名亞種)	泥灘涉禽			LC	8	14	6	14	4	13	4	13	5	6	12	12	39
鸚科	翻石鸚	<i>Arenaria interpres</i>	冬、普	泥灘涉禽			LC	2		4	4				0				0	4
鸚科	黑腹濱鸚	<i>Calidris alpina</i>	冬、普	泥灘涉禽			VU				0	2		4	4				0	4
燕鸚科	燕鸚	<i>Glareola maldivarum</i>	夏、普	水岸性陸禽			III	LC			0				0		1		1	1
鷗科	小燕鷗	<i>Sternula albifrons</i>	留、不普/夏、不普	伏衝捕魚鳥		II	NT				0				0	2		1	2	2

科名	中文名	學名	台灣族群生態屬性	同功群	特有性	保育等級	臺灣紅皮書等級	圖圖法107/1				圖圖法107/2			圖圖法107/3			最大值小計		
								重	重	重	最	重	重	重	最	重	重		重	最
								複1	複2	複3	大	複1	複2	複3	大	複1	複2	複3	大	值
鳩鴿科	野鴿	<i>Columba livia</i>	引進種、普	草原性陸禽			NA	16	22	26	26	3	6	6	11	7	17	17	49	
鳩鴿科	紅鳩	<i>Streptopelia tranquebarica</i>	留、普	草原性陸禽			LC	16	6	11	16	2	14	6	14	24	27	14	27	57
鳩鴿科	珠頸斑鳩	<i>Streptopelia chinensis</i>	留、普	樹林性陸禽			LC	21	47	31	47	27	16	11	27	26	15	24	26	100
杜鵑科	番鵑	<i>Centropus bengalensis</i>	留、普	草原性陸禽			LC				0			0		1		1	1	
夜鷹科	南亞夜鷹	<i>Caprimulgus affinis</i>	留、普	草原性陸禽	臺灣特有亞種( <i>C. a. stictomus</i> )		LC	1	1	1			1	1	4	2	1	4	6	
隼科	紅隼	<i>Falco tinnunculus</i>	冬、普	草原性陸禽		II	LC		1	1		1	1	1				0	2	
伯勞科	紅尾伯勞	<i>Lanius cristatus</i>	冬、普/過、普	草原性陸禽		III	LC	2	4	5	5	3	1	4	4	2	1	1	2	11
伯勞科	棕背伯勞	<i>Lanius schach</i>	留、普	草原性陸禽			VU			0	1			1	1		1	1	2	
卷尾科	大卷尾	<i>Dicrurus macrocercus</i>	留、普/過、稀	草原性陸禽	臺灣特有亞種( <i>D. m. harterti</i> )		LC	3	3	5	5	6	8	10	10	7	7	13	13	28
鴉科	喜鵲	<i>Pica pica</i>	引進種、普	草原性陸禽			LC	3	6	5	6	2	2	4	4	1	2	3	3	13
百靈科	小雲雀	<i>Alauda gulgula</i>	留、普	草原性陸禽			LC	2	2	1	2	4	5	6	6	8	5	10	10	18
燕科	家燕	<i>Hirundo rustica</i>	夏、普/冬、普/過、普	空域飛禽			LC	3	1		3		2		2	6	5	11	11	16
燕科	洋燕	<i>Hirundo tahitica</i>	留、普/過、蘭嶼稀	空域飛禽			LC	14	5	7	14	13	24	11	24	34	55	32	55	93
鶇科	白頭翁	<i>Pycnonotus sinensis</i>	留、普	樹林性陸禽	臺灣特有亞種( <i>P. s. formosae</i> )		LC	10	5	3	10	9	7	6	9	11	6	4	11	30



科名	中文名	學名	台灣族群生態屬性	同功群	特有性	保育等級	臺灣紅皮書等級	圖圖法107/1			圖圖法107/2			圖圖法107/3			最大值小計			
								重複1	重複2	重複3	最大重複值	重複1	重複2	重複3	最大重複值	重複1		重複2	重複3	最大重複值
扇尾鶯科	棕扇尾鶯	<i>Cisticola juncidis</i>	留、普/過、稀	草原性陸禽			LC	1			1	2	3	1	3	3	6	11	11	15
扇尾鶯科	黃頭扇尾鶯	<i>Cisticola exilis</i>	留、不普	草原性陸禽	臺灣特有亞種( <i>C. e. volitans</i> )		LC		1		1	1		2	2	8	6	5	8	11
扇尾鶯科	灰頭鷓鴣	<i>Prinia flaviventris</i>	留、普	草原性陸禽			LC	1			1	1	1		1	2	1	3	3	5
扇尾鶯科	褐頭鷓鴣	<i>Prinia inornata</i>	留、普	草原性陸禽	臺灣特有亞種( <i>P. i. flavirostris</i> )		LC	6	4	2	6	4	8	7	8	7	15	13	15	29
繡眼科	綠繡眼	<i>Zosterops japonicus</i>	留、普( <i>simplex</i> )/冬、稀( <i>japonicus</i> (?))	樹林性陸禽			LC		3		3		5	7	7	13	21	5	21	31
鶉科	野鶉	<i>Calliope calliope</i>	冬、普/過、普	草原性陸禽			LC				0			1	1				0	1
鶉科	黃尾鶉	<i>Phoenicurus aureoreus</i>	冬、不普	樹林性陸禽			LC	1		1	1	1		1					0	2
鶉科	藍磯鶉	<i>Monticola solitarius</i>	留、稀/冬、普	水岸性陸禽			LC		1		1		1	1	1				0	2
鶉科	黑喉鶉	<i>Saxicola maurus</i>	冬、不普/過、不普	草原性陸禽			LC				0				0			1	1	1
八哥科	家八哥	<i>Acridotheres tristis</i>	引進種、普	草原性陸禽			NA	7	13	21	21	7	16	5	16	27	15	22	27	64
八哥科	白尾八哥	<i>Acridotheres javanicus</i>	引進種、普	草原性陸禽			NA	24	35	54	54	42	24	31	42	26	42	47	47	143
鶉科	東方黃鶉	<i>Motacilla tschutschensis</i>	冬、普/過、普	草原性陸禽			LC		1	2	2		7	6	7	5	11		11	20
鶉科	白鶉	<i>Motacilla alba</i>	留、普/冬、普/迷	水岸性陸禽			LC	1		1	1	2	1		2	1	1	2	2	5
鶉科	大花鶉	<i>Anthus richardi</i>	冬、不普	草原性陸禽			LC				0				0			1	1	1
鶉科	黑臉鶉	<i>Emberiza spodocephala</i>	冬、普	草原性陸禽			LC				0	2		4	4		3		3	7
麻雀科	麻雀	<i>Passer montanus</i>	留、普	草原性陸禽			LC	41	24	31	41	11	14	26	26	34	53	21	53	120

科名	中文名	學名	台灣族群生態屬性	同功群	特有性	保育 等級	臺灣紅皮 書等級	圓圈法107/1			圓圈法107/2			圓圈法107/3			最 大 值				
								重 複1	重 複2	重 複3	最 大 值	重 複1	重 複2	重 複3	最 大 值	重 複1		重 複2	重 複3	最 大 值	
梅花雀科	斑文鳥	<i>Lonchura punctulata</i>	留、普	草原性陸禽			LC	18	15	11	18	5	3	14	14	16	24	11	24	56	
物種數小計(S)								29	26	26	35	28	29	29	39	31	34	32	39	48	
數量小計(N)								220	229	254	336	161	197	189	286	303	361	303	454	1076	
Shannon-Wiener's diversity index (H')								2.7	2.6	2.6	2.8	2.6	2.9	2.9	3.0	2.9	2.8	2.9	3.0	3.11	
								9	5	3	5	5	1	5	9	7	7	6	8		
Shannon-Wiener's evenness index (E)								0.8	0.8	0.8	0.8	0.7	0.8	0.8	0.8	0.8	0.8	0.8	0.8	0.8	0.80
								3	1	1	0	9	6	8	4	7	1	5	4		

科名	中文名	學名	台灣族群生態屬性	同功群	特有性	保育等級	臺灣紅皮書等級	圓圈法107/5			
								重複1	重複2	重複3	最大值
鷺科	小白鷺	<i>Egretta garzetta</i>	留、不普/夏、普/冬、普/過、普	水域泥岸游涉禽			LC	12	14	8	14
鷺科	黃頭鷺	<i>Bubulcus ibis</i>	留、不普/夏、普/冬、普/過、普	草原性陸禽			LC	24	23	38	38
鷺科	夜鷺	<i>Nycticorax nycticorax</i>	留、普/冬、稀/過、稀	水域泥岸游涉禽			LC	2	2	4	4
鸚科	埃及聖鸚	<i>Threskiornis aethiopicus</i>	引進種、不普	水域泥岸游涉禽			NA	2	7	3	7
鷸科	東方環頸鷸	<i>Charadrius alexandrinus</i>	留、不普/冬、普/冬、稀(指名亞種)	泥灘涉禽			LC	2	2	7	7
燕鴿科	燕鴿	<i>Glareola maldivarum</i>	夏、普	水岸性陸禽		III	LC	2		1	2
鷗科	小燕鷗	<i>Sternula albifrons</i>	留、不普/夏、不普	伏衝捕魚鳥		II	NT	2	4	6	6
鳩鴿科	野鴿	<i>Columba livia</i>	引進種、普	草原性陸禽			NA	18	5	12	18
鳩鴿科	紅鳩	<i>Streptopelia tranquebarica</i>	留、普	草原性陸禽			LC	35	48	26	48
鳩鴿科	珠頸斑鳩	<i>Streptopelia chinensis</i>	留、普	樹林性陸禽			LC	18	25	30	30
杜鵑科	番鵑	<i>Centropus bengalensis</i>	留、普	草原性陸禽			LC	1	1		1
夜鷹科	南亞夜鷹	<i>Caprimulgus affinis</i>	留、普	草原性陸禽	臺灣特有亞種( <i>C. a. stictomus</i> )		LC	2	3	4	4
伯勞科	紅尾伯勞	<i>Lanius cristatus</i>	冬、普/過、普	草原性陸禽		III	LC			1	1
卷尾科	大卷尾	<i>Dicrurus macrocercus</i>	留、普/過、稀	草原性陸禽	臺灣特有亞種( <i>D. m. harterti</i> )		LC	12	18	10	18
鴉科	喜鵲	<i>Pica pica</i>	引進種、普	草原性陸禽			LC	2	1	1	2
百靈科	小雲雀	<i>Alauda gulgula</i>	留、普	草原性陸禽			LC	15	8	19	19
燕科	家燕	<i>Hirundo rustica</i>	夏、普/冬、普/過、普	空域飛禽			LC	30	24	42	42
燕科	洋燕	<i>Hirundo tahitica</i>	留、普/過、蘭嶼稀	空域飛禽			LC	13	5	11	13

鶇科	白頭鶇	<i>Pycnonotus sinensis</i>	留、普	樹林性陸禽	臺灣特有亞種( <i>P. s. formosae</i> )	LC	15	12	19	19	
扇尾鶇科	棕扇尾鶇	<i>Cisticola juncidis</i>	留、普/過、稀	草原性陸禽		LC	5	8	5	8	
扇尾鶇科	黃頭扇尾鶇	<i>Cisticola exilis</i>	留、不普	草原性陸禽	臺灣特有亞種( <i>C. e. volitans</i> )	LC	12	5	6	12	
扇尾鶇科	灰頭鷓鴣	<i>Prinia flaviventris</i>	留、普	草原性陸禽		LC	16	12	7	16	
扇尾鶇科	褐頭鷓鴣	<i>Prinia inornata</i>	留、普	草原性陸禽	臺灣特有亞種( <i>P. i. flavirostris</i> )	LC	23	20	14	23	
繡眼科	綠繡眼	<i>Zosterops japonicus</i>	留、普( <i>simplex</i> )/冬、稀( <i>japonicus</i> ?)	樹林性陸禽		LC	12		7	12	
八哥科	家八哥	<i>Acridotheres tristis</i>	引進種、普	草原性陸禽		NA	10	15	19	19	
八哥科	白尾八哥	<i>Acridotheres javanicus</i>	引進種、普	草原性陸禽		NA	40	21	30	40	
鶇科	白鶇	<i>Motacilla alba</i>	留、普/冬、普/迷	水岸性陸禽		LC	1	1		1	
麻雀科	麻雀	<i>Passer montanus</i>	留、普	草原性陸禽		LC	101	68	87	101	
梅花雀科	斑文鳥	<i>Lonchura punctulata</i>	留、普	草原性陸禽		LC	38	56	28	56	
物種數小計(S)								28	26	27	29
數量小計(N)								465	408	445	581
Shannon-Wiener's diversity index (H')								2.81	2.77	2.84	2.91
Shannon-Wiener's evenness index (E)								0.84	0.85	0.86	0.86

附表 E-3 彰濱工業區風場施工及營運期間鳥類調查結果

科名	中文名	學名	台灣族群生態屬性	同功群	特有性	保育 等級	臺灣紅皮 書等級	圓圖法107/8			
								重複1	重複2	重複3	最大值
鷺科	小白鷺	<i>Egretta garzetta</i>	留、不善/夏、普/冬、普/過、普	水域泥岸游涉禽		LC		16	23	18	23
鷺科	黃頭鷺	<i>Bubulcus ibis</i>	留、不善/夏、普/冬、普/過、普	草原性陸禽		LC		16	10	21	21
鷺科	夜鷺	<i>Nycticorax nycticorax</i>	留、普/冬、稀/過、稀	水域泥岸游涉禽		LC		1		1	1
鸚科	埃及聖鸚	<i>Threskiornis aethiopicus</i>	引進種、不善	水域泥岸游涉禽		NA		3	5	2	5
鷹科	黑翅鳶	<i>Elanus caeruleus</i>	留、不善	草原性陸禽		II	LC			1	1
鴉科	東方環頸鴉	<i>Charadrius alexandrinus</i>	留、不善/冬、普/冬、稀(指名亞種)	泥灘涉禽		LC		2		1	2
燕鴉科	燕鴉	<i>Glareola maldivarum</i>	夏、普	水岸性陸禽		III	LC	3	4	6	6
鷗科	小燕鷗	<i>Sternula albifrons</i>	留、不善/夏、不善	伏衝捕魚鳥		II	NT	3	1	2	3
鳩鴉科	野鴉	<i>Columba livia</i>	引進種、普	草原性陸禽		NA		11	6	6	11
鳩鴉科	紅鴉	<i>Streptopelia tranquebarica</i>	留、普	草原性陸禽		LC		26	15	11	26
鳩鴉科	珠頸斑鴉	<i>Streptopelia chinensis</i>	留、普	樹林性陸禽		LC		28	35	21	35
杜鵑科	番鵑	<i>Centropus bengalensis</i>	留、普	草原性陸禽		LC				1	1
夜鷹科	南亞夜鷹	<i>Caprimulgus affinis</i>	留、普	草原性陸禽	臺灣特有亞種( <i>C. a. stictomus</i> )	LC		1	1	2	2
卷尾科	大卷尾	<i>Dicrurus macrocercus</i>	留、普/過、稀	草原性陸禽	臺灣特有亞種( <i>D. m. harterti</i> )	LC		16	8	12	16
鴉科	喜鵲	<i>Pica pica</i>	引進種、普	草原性陸禽		LC		4	5	7	7
百靈科	小雲雀	<i>Alauda gulgula</i>	留、普	草原性陸禽		LC		23	16	22	23
燕科	家燕	<i>Hirundo rustica</i>	夏、普/冬、普/過、普	空域飛禽		LC		15	35	21	35

燕科	洋燕	Hirundo tahitica	留、普/過、蘭嶼稀	空域飛禽		LC	18	8	16	18	
鶇科	白頭鶇	Pycnonotus sinensis	留、普	樹林性陸禽	臺灣特有亞種(P. s. formosae)	LC	23	21	16	23	
扇尾鶇科	棕扇尾鶇	Cisticola juncidis	留、普/過、稀	草原性陸禽		LC	6	5	3	6	
扇尾鶇科	黃頭扇尾鶇	Cisticola exilis	留、不普	草原性陸禽	臺灣特有亞種(C. e. volitans)	LC	11	6	8	11	
扇尾鶇科	灰頭鷓鶇	Prinia flaviventris	留、普	草原性陸禽		LC	15	8	12	15	
扇尾鶇科	褐頭鷓鶇	Prinia inornata	留、普	草原性陸禽	臺灣特有亞種(P. i. flavirostris)	LC	19	15	13	19	
繡眼科	綠繡眼	Zosterops japonicus	留、普(simplex)/冬、稀(japonicus(?))	樹林性陸禽		LC	13	5	5	13	
八哥科	家八哥	Acridotheres tristis	引進種、普	草原性陸禽		NA	18	26	28	28	
八哥科	白尾八哥	Acridotheres javanicus	引進種、普	草原性陸禽		NA	30	36	42	42	
鵲鴝科	白鵲鴝	Motacilla alba	留、普/冬、普/迷	水岸性陸禽		LC		1		1	
麻雀科	麻雀	Passer montanus	留、普	草原性陸禽		LC	61	87	54	87	
梅花雀科	斑文鳥	Lonchura punctulata	留、普	草原性陸禽		LC	24	28	16	28	
物種數小計(S)								26	25	28	29
數量小計(N)								406	410	368	509
Shannon-Wiener's diversity index (H')								2.95	2.75	2.93	2.94
Shannon-Wiener's evenness index (E)								0.91	0.85	0.88	0.87

科名	中文名	學名	台灣族群生態屬性	同功群	特有性	保育 等級	臺灣紅皮 書等級	圓圈法														
								2018/10				2018/11				2018/12						
								重複 1	重複 2	重複 3	最大 值	重複 1	重複 2	重複 3	最大 值	重複 1	重複 2	重複 3	最大 值			
雁鴨科	尖尾鴨	Anas acuta	冬、普	水域泥岸游涉禽		LC							0				0				4	4
雁鴨科	小水鴨	Anas crecca	冬、普	水域泥岸游涉禽		VU							0				0	8	11	5	11	
鷺科	蒼鷺	Ardea cinerea	冬、普	水域泥岸游涉禽		LC	5	3	7	7	15	12	5	15	16	8	6	16				
鷺科	大白鷺	Ardea alba	夏、不普/冬、普	水域泥岸游涉禽		LC		2	1	2	2	5	2	5	6	3	2	6				
鷺科	小白鷺	Egretta garzetta	留、不普/夏、普/冬、普/過、 普	水域泥岸游涉禽		LC	11	5	8	11	16	5	12	16	5	3	7	7				
鷺科	黃頭鷺	Bubulcus ibis	留、不普/夏、普/冬、普/過、 普	草原性陸禽		LC		2	3	3				0	1							1
鷺科	夜鷺	Nycticorax nycticorax	留、普/冬、稀/過、稀	水域泥岸游涉禽		LC	2	2	1	2			1	1								0
鸚科	埃及聖鸚	Threskiornis aethiopicus	引進種、不普	水域泥岸游涉禽		NA	3			3	2	4		4	2	5	6	6				
鷹科	黑翅鳶	Elanus caeruleus	留、不普	草原性陸禽		II	LC	1		1			1	1								0
鷹科	東方澤鳶	Circus spilonotus	冬、不普/過、不普	草原性陸禽		II	NA		1	1				0								0
長腳鸛科	高蹺鸛	Himantopus himantopus	留、不普/冬、普	泥灘涉禽		LC		2		2	1	3		3	8	5	2	8				
鴿科	太平洋金斑鴿	Pluvialis fulva	冬、普	泥灘涉禽		LC			5	5	3	2	5	5	2							2
鴿科	蒙古鴿	Charadrius mongolus	冬、不普/過、普	泥灘涉禽		LC	3			3	16	23	53	53		8	11	11				
鴿科	東方環頸鴿	Charadrius alexandrinus	留、不普/冬、普/冬、稀(指名 亞種)	泥灘涉禽		LC	122	65	58	122	87	46	35	87	30	64	42	64				

科名	中文名	學名	台灣族群生態屬性	同功群	特有性	保育 等級	臺灣紅皮 書等級	圓圈法											
								2018/10				2018/11				2018/12			
								重複 1	重複 2	重複 3	最大 值	重複 1	重複 2	重複 3	最大 值	重複 1	重複 2	重複 3	最大 值
鴿科	小環頸鴿	Charadrius dubius	留、不普/冬、普	泥灘涉禽		LC		5	3	5	3	1	3	2		2			
鶺鴒科	磯鶺鴒	Actitis hypoleucos	冬、普	泥灘涉禽		LC	1		1	1			0			0			
鶺鴒科	中杓鶺鴒	Numenius phaeopus	冬、不普/過、普	泥灘涉禽		LC				0	5		3	5		2	2		
鶺鴒科	翻石鶺鴒	Arenaria interpres	冬、普	泥灘涉禽		LC	5		2	5	1	2		2			0		
鶺鴒科	紅胸濱鶺鴒	Calidris ruficollis	冬、普	泥灘涉禽		VU				0		2	5	5	6	3	8	8	
鶺鴒科	黑腹濱鶺鴒	Calidris alpina	冬、普	泥灘涉禽		VU	3		5	5	15	21	38	38	26	8	13	26	
鷗科	銀鷗	Larus argentatus	冬、稀	伏衝捕魚鳥		NA		1	1	1	2		1	2	1			1	
鳩鴿科	野鴿	Columba livia	引進種、普	草原性陸禽		NA	6	11	8	11	3		5	5		3	3	3	
鳩鴿科	紅鳩	Streptopelia tranquebarica	留、普	草原性陸禽		LC	15	11	20	20	8	2	6	8	3	7	11	11	
鳩鴿科	珠頸斑鳩	Streptopelia chinensis	留、普	樹林性陸禽		LC	28	21	35	35	20	15	16	20	8	16	13	16	
隼科	紅隼	Falco tinnunculus	冬、普	草原性陸禽		II				0		1	1	1			1	1	
伯勞科	紅尾伯勞	Lanius cristatus	冬、普/過、普	草原性陸禽		III	2	5	2	5	3	1	2	3	1	1	2	2	
伯勞科	棕背伯勞	Lanius schach	留、普	草原性陸禽		VU	1			1		1		1				0	
卷尾科	大卷尾	Dicrurus macrocercus	留、普/過、稀	草原性陸禽	臺灣特有亞種 (D. m. harterti)	LC	6	3	3	6	8	6	4	8	2	4	5	5	
鴉科	喜鴉	Pica pica	引進種、普	草原性陸禽		LC		1	2	2	4	3	3	4	2	5	2	5	
百靈科	小雲雀	Alauda gulgula	留、普	草原性陸禽		LC	3	5	8	8	12	5	6	12	3	4	2	4	
燕科	家燕	Hirundo rustica	夏、普/冬、普/過、普	空域飛禽		LC	20	23	16	23	5		3	5		5	11	11	



科名	中文名	學名	台灣族群生態屬性	同功群	特有性	保育 等級	臺灣紅皮 書等級	圓圈法											
								2018/10				2018/11				2018/12			
								重複 1	重複 2	重複 3	最大 值	重複 1	重複 2	重複 3	最大 值	重複 1	重複 2	重複 3	最大 值
燕科	洋燕	<i>Hirundo tahitica</i>	留、普/過、蘭嶼稀	空域飛禽		LC		5	8		8	11	8	3	11	6	6	7	7
鶇科	白頭翁	<i>Pycnonotus sinensis</i>	留、普	樹林性陸禽	臺灣特有亞種 ( <i>P. s. formosae</i> )	LC		20	23	35	35	23	18	16	23	5	8	11	11
扇尾鶇科	棕扇尾鶇	<i>Cisticola juncidis</i>	留、普/過、稀	草原性陸禽		LC			1	1	1				0	1			1
扇尾鶇科	黃頭扇尾鶇	<i>Cisticola exilis</i>	留、不普	草原性陸禽	臺灣特有亞種 ( <i>C. e. volitans</i> )	LC		2	2	5	5	1	3	1	3		1	2	2
扇尾鶇科	灰頭鷓鴣	<i>Prinia flaviventris</i>	留、普	草原性陸禽		LC		2	4	4	4	1			1	2	1		2
扇尾鶇科	褐頭鷓鴣	<i>Prinia inornata</i>	留、普	草原性陸禽	臺灣特有亞種 ( <i>P. i. flavirostris</i> )	LC		9	6	2	9	13	8	6	13	10	8	5	10
繡眼科	綠繡眼	<i>Zosterops japonicus</i>	留、普( <i>simplex</i> )/冬、稀 ( <i>japonicus</i> (?))	樹林性陸禽		LC			5		5		3	3	3	16	6	10	16
鶇科	野鶇	<i>Calliope calliope</i>	冬、普/過、普	草原性陸禽		LC					0				0		1		1
鶇科	黃尾鶇	<i>Phoenicurus aureus</i>	冬、不普	樹林性陸禽		LC					0	1		1	1		1		1
八哥科	家八哥	<i>Acridotheres tristis</i>	引進種、普	草原性陸禽		NA		11	5	3	11		2	5	5	16	5	8	16
八哥科	白尾八哥	<i>Acridotheres javanicus</i>	引進種、普	草原性陸禽		NA		26	33	15	33	6	6	15	15	36	24	18	36
鶇科	東方黃鶇	<i>Motacilla tschutschensis</i>	冬、普/過、普	草原性陸禽		LC					0	6		1	6		3	2	3
鶇科	灰鶇	<i>Motacilla cinerea</i>	冬、普	水岸性陸禽		LC		1	1		1				0				0
鶇科	白鶇	<i>Motacilla alba</i>	留、普/冬、普/迷	水岸性陸禽		LC			1	2	2		1		1	1	2		2

科名	中文名	學名	台灣族群生態屬性	同功群	特有性	保育等級	臺灣紅皮書等級	圓圈法															
								2018/10				2018/11				2018/12							
								重複	重複	重複	最大	重複	重複	重複	最大	重複	重複	重複	最大				
1	2	3	值	1	2	3	值	1	2	3	值												
鶉鴉科	大花鶉	Anthus richardi	冬、不善	草原性陸禽		LC							0			1	1	1		3	3		
鶉鴉科	白背鶉	Anthus gustavi	過、不善	草原性陸禽		LC			1	1	1						1					0	
鶉科	黑臉鶉	Emberiza spodocephala	冬、善	草原性陸禽		LC			3	3	2			6	6								0
麻雀科	麻雀	Passer montanus	留、善	草原性陸禽		LC	16	8	16	16	22	42	35	42	5	11	23			23	23		
梅花雀科	斑文鳥	Lonchura punctulata	留、善	草原性陸禽		LC	8		5	8	11	8	16	16	23	11	5				23		
物種數小計(S)								28	30	32	41	33	29	35	42	31	32	32	41				
數量小計(N)								337	265	281	432	329	258	317	460	254	251	252	390				
Shannon-Wiener's diversity index (H')								2.49	2.72	2.80	2.87	2.85	2.79	2.89	3.03	2.92	2.92	3.09	3.18				
Shannon-Wiener's evenness index (E)								0.75	0.80	0.81	0.77	0.81	0.83	0.81	0.81	0.85	0.84	0.89	0.86				

1. 鳥類名錄、生息狀態、特有類別等係參考自 2017 年台灣鳥類名錄(中華民國野鳥學會鳥類紀錄委員會, 2017)

2. 鳥類生態同功群主要係採用林明志(1994)之定義, 並參考尤少彬(2005)、池文傑(2000)、戴漢章(2009)研究

3. 保育等級依據行政院農業委員會於中華民國 106 年 3 月 29 日農林務字第 1061700219 號公告

I: 瀕臨絕種之第一級保育類(Endangered Species) II: 珍貴稀有之第二級保育類(Rare and Valuable Species) III: 其他應予保育之第三級保育類(Other Conservation-Deserving Wildlife)

4. 紅皮書等級係參考自 2016 臺灣鳥類紅皮書名錄(林瑞興等, 2016)。

CR: 極危、EN: 瀕危、VU: 易危、NT: 接近受脅、LC: 暫無危機、DD: 資料缺乏、NA: 不適用(臺灣非其主要分布地點)、NE: 未評估

5. 第 42 及 47 號風機已分別於 107 年 11 月 19 日及 8 月 2 日取得電業執照

附表E-4 彰濱工業區風場營運期間蝙蝠調查結果

科	中名	學名	保育類別	稀有類別	特有類別	臺灣紅皮書等級	107/8
蝙蝠科	東亞家蝠	Pipistrellus abramus		C		LC	21
游離尾蝠科	東亞游離尾蝠	Tadarida insignis		R		LC	1
物種數小計(S)							2
數量小計(N)							22
Shannon-Wiener's diversity index (H')							0.18
Shannon-Wiener's evenness index (E)							0.27

註：

1. 哺乳類名錄、生息狀態、特有類別等係參考自台灣生物多樣性入口網 <http://taibif.tw/> (2017)、臺灣蝙蝠圖鑑(鄭錫奇等, 2010)、台灣哺乳動物(祁偉廉, 2008)

出現頻率 C:普遍 UC:不普遍 R:稀有

特有類別 E:特有種 Es:特有亞種

2. 保育等級依據行政院農業委員會於中華民國 106 年 3 月 29 日農林務字第 1061700219 號公告

I:瀕臨絕種之第一級保育類(Endangered Species)

II:珍貴稀有之第二級保育類(Rare and Valuable Species)

III:其他應予保育之第三級保育類(Other Conservation-Deserving Wildlife)

3. 紅皮書等級係參考自 2017 臺灣陸域哺乳類紅皮書名錄(鄭錫奇等, 2017)。

CR:極危、EN:瀕危、VU:易危、NT:接近受脅、LC:暫無危機、DD:資料缺乏、NA:不適用(臺灣非其主要分布地點)、NE:未評估

目	科	中名	學名	保育類別	稀有類別	特有類別	臺灣紅皮書等級	2018/10
翼手目	蝙蝠科	東亞家蝠	<i>Pipistrellus abramus</i>		C		LC	3
物種數小計(S)								1
數量小計(N)								3
Shannon-Wiener's diversity index (H')								0.00
Shannon-Wiener's evenness index (E)								無義值

註：

1. 哺乳類名錄、生息狀態、特有類別等係參考自台灣生物多樣性入口網 <http://taibif.tw/> (2017)、臺灣蝙蝠圖鑑(鄭錫奇等, 2010)、台灣哺乳動物(祁偉廉, 2008)

出現頻率 C:普遍 UC:不普遍 R:稀有

特有類別 E:特有種 Es:特有亞種

2. 保育等級依據行政院農業委員會於中華民國 106 年 3 月 29 日農林務字第 1061700219 號公告

I:瀕臨絕種之第一級保育類(Endangered Species)

II:珍貴稀有之第二級保育類(Rare and Valuable Species)

III:其他應予保育之第三級保育類(Other Conservation-Deserving Wildlife)

3. 紅皮書等級係參考自 2017 臺灣陸域哺乳類紅皮書名錄(鄭錫奇等, 2017)。

CR:極危、EN:瀕危、VU:易危、NT:接近受脅、LC:暫無危機、DD:資料缺乏、NA:不適用(臺灣非其主要分布地點)、NE:未評估

4. 第 42 及 47 號風機已分別於 107 年 11 月 19 日及 8 月 2 日取得電業執照